

# Dogfen ir Cyhoedd



CYNGOR SIR  
YNYS MÔN  
ISLE OF ANGLESEY  
COUNTY COUNCIL

Mr Dylan J. Williams  
Prif Weithredwr – Chief Executive  
CYNGOR SIR YNYS MÔN  
ISLE OF ANGLESEY COUNTY COUNCIL  
Swyddfeydd y Cyngor - Council Offices  
LLANGFNI  
Ynys Môn - Anglesey  
LL77 7TW

Ffôn / tel (01248) 752500  
Ffacs / fax (01248) 750839

<b>RHYBUDD O GYFARFOD</b>	<b>NOTICE OF MEETING</b>
<b>PWYLLGOR SGRIWTINI CORFFORAETHOL</b>	<b>CORPORATE SCRUTINY COMMITTEE</b>
<b>DYDD LLUN, 20 MEHEFIN 2022 am 2:00 y. p.</b>	<b>MONDAY, 20 JUNE, 2022 at 2:00 pm</b>
<b>CYFARFOD RHITHIOL WEDI'I FFRYDIO'N FYW</b>	<b>VIRTUAL LIVE STREAMED MEETING</b>
<b>Swyddog Pwyllgor</b>	<b>Ann Holmes 01248 752518 Committee Officer</b>

## **AELODAU / MEMBERS**

Cynghorwyr / Councillors:-

## **PLAID CYMRU / THE PARTY OF WALES**

Geraint Bebb, Neville Evans, Dyfed Wyn Jones (*Is-Gadeirydd*), Jackie Lewis, Llio A. Owen, Alwen Watkin, Arfon Wyn

## **Y GRWP ANNIBYNNOL / THE INDEPENDENT GROUP**

Dafydd Roberts

## **LLAFUR CYMRU/ WELSH LABOUR**

Keith Roberts

## **ANNIBYNNWYR MÔN / ANGLESEY INDEPENDENTS**

Douglas M. Fowle, Aled Morris Jones (Democratiaid Rhyddfrydol Cymru/Welsh Liberal Democrats)  
R. Llewelyn Jones (*Cadeirydd*)

## **AELODAU CYFETHOLEDIG (Gyda hawl pleidleisio ar faterion Addysg) / CO-OPTED MEMBERS (With voting rights when dealing with Educational matters)**

Gwag.Vacant (Yr Eglwys Gatholig / The Catholic Church)

Gwag/Vacant (Yr Eglwys yng Nghymru / The Church in Wales)

Gwag/Vacant (Rhiant Llywodraethwr – Sector Ysgolion Cynradd/Parent Governor – Primary Schools Sector)

Llio Johnson (Rhiant Llywodraethwr – Sector Ysgolion Uwchradd ac ADY/Parent Governor- Secondary Schools Sector and ALN)

*Nodwch os gwelwch yn dda fod cyfarfodydd y Pwyllgor yn cael eu ffrydio ar gyfer eu darlledu'n fyw a'u darlledu ar wefan y Cyngor. Mae'r Awdurdod yn Rheolydd Data dan y Ddeddf Diogelu Data a bydd data a gesglir yn ystod y ffrydio byw hwn yn cael ei gadw'n unol â pholisi cyhoeddus yr Awdurdod.*

## **R H A G L E N**

### **1 DATGANIAD O DDIDDORDEB**

Derbyn unrhyw ddatganiad o ddiddordeb gan unrhyw Aelod neu Swyddog parthed unrhyw eitem o fusnes.

### **2 COFNODION Y CYFARFOD BLAENOROL (Tudalennau 1 - 16)**

Cyflwyno cofnodion cyfarfodydd blaenorol y Pwyllgor Sgriwtini Corfforaethol a gynhaliwyd ar y dyddiadau canlynol -

- 28 Chwefror, 2022
- 7 Mawrth, 2022
- 31 Mai, 2022

### **3 MONITRO PERFFORMIAD: CERDYN SGORIO CORFFORAETHOL CH4 2021/22 (Tudalennau 17 - 28)**

Cyflwyno adroddiad y Pennaeth Proffesiwn (AD) a Thrawsnewid Corfforaethol.

### **4 ENWEBU AELODAU SGRIWTINI I WASANAETHU AR FYRDDAU A PHANELAU (Tudalennau 29 - 48)**

Cyflwyno adroddiad y Pennaeth Swyddogaeth (Busnes y Cyngor) a'r Rheolwr Sgriwtini.

### **5 BLAEN RAGLEN WAITH (Tudalennau 49 - 56)**

Cyflwyno adroddiad y Rheolwr Sgriwtini.

## PWYLLGOR SGRIWTINI CORFFORAETHOL

### Cofnodion y cyfarfod rhithwir a gynhaliwyd ar 28 Chwefror, 2022

**YN BRESENNOL:** Y Cyngorydd Aled Morris Jones (Cadeirydd)  
Y Cyngorydd Dylan Rees (Is-gadeirydd)

Y Cyngorwyr John Griffith, Bryan Owen, Gary Pritchard, Alun Roberts, J. Arwel Roberts

Aelod Cyfetholedig: Mr Keith Roberts (Yr Eglwys Gatholig)

#### Aelodau Portffolio

Y Cyngorwyr Llinos Medi Huws (Arweinydd ac Aelod Portffolio Gwasanaethau Cymdeithasol), Richard Dew (Aelod Portffolio Cynllunio a Gwarchod y Cyhoedd), Carwyn Jones (Aelod Portffolio Prosiectau Mawr a Datblygu Economaidd), R. Meirion Jones (Aelod Portffolio Addysg, Llyfrgelloedd, Diwylliant ac Ieuenctid), Alun Mummery (Aelod Portffolio Tai a Chefnogi Cymunedau), R.G. Parry, OBE, FRAgS (Aelod Portffolio Priffyrdd, Gwastraff ac Eiddo), Dafydd Rhys Thomas (Aelod Portffolio Busnes Corfforaethol), Ieuan Williams (Aelod Portffolio Trawsnewid a'r Gymraeg), Robin Williams (Aelod Portffolio Cyllid)

#### WRTH LAW:

Prif Weithredwr  
Dirprwy Brif Weithredwr  
Cyfarwyddwr Swyddogaeth (Adnoddau)/Swyddog Adran 151  
Cyfarwyddwr Swyddogaeth Dros Dro (Busnes y Cyngor)/Swyddog Monitro  
Cyfarwyddwr Addysg, Sgiliau a Phobl Ifanc  
Pennaeth Gwasanaethau Oedolion  
Rheolwr Datblygu Tai (TE)  
Rheolwr Rhaglenni, Cynllunio Busnes a Pherfformiad (GM)  
Rheolwr Newid Hinsawdd (RAW)  
Rheolwr Busnes (Priffyrdd) (GP)  
Uwch Beiriannydd (Trafnidiaeth Strategol a Chynaliadwy) (DLIJ)  
Rheolwr Sgriwtini (AGD)  
Swyddog Pwyllgor (ATH)

**YMDDIHEURIADAU:** Y Cyngorwyr Richard Griffiths a Richard Owain Jones

#### HEFYD YN BRESENNOL:

Y Cyngorydd Dafydd Roberts (Cadeirydd Panel Sgriwtini Cyllid)

---

Croesawodd y Cadeirydd bawb i'r cyfarfod a gyda thristwch cyfeiriodd at y sefyllfa yn Wcráin in a dywedodd bod meddyliau'r Pwyllgor gyda'r teuluoedd sy'n dianc o'r rhyfel. Cynhaliwyd munud o dawelwch a myfyrdod ar gyfer pawb sydd wedi cael eu dal yn y gwrthdaro.

## 1 DATGAN DIDDORDEB

Ni dderbyniwyd yr un datganiad o ddiddordeb.

## 2 COFNODION Y CYFARFOD BLAENOROL

Cyflwynwyd cofnodion cyfarfod blaenorol y Pwyllgor Sgriwtini Corfforaethol a gynhaliwyd ar 24 Ionawr, 2022 a chadarnhawyd eu bod yn gywir.

## 3 GOSOD CYLLIDEB REFENIW 2022/23 – CYNIGION DRAFFT TERFYNOL

Cyflwynwyd adroddiad y Rheolwr Sgriwtini i'r Pwyllgor ei ystyried. Ynglwm wrth yr adroddiad oedd adroddiad y Cyfarwyddwr Swyddogaeth / Swyddog Adran 151 a fyddai'n cael ei gyflwyno i'r Pwyllgor Gwaith ar 3 Mawrth, 2022 ar y cynigion drafft terfynol ar gyfer cyllideb refeniw 2022/23 (roedd y Pwyllgor Sgriwtini Corfforaethol wedi craffu ar y cynigion drafft cychwynnol ar gyfer y gyllideb refeniw yn ei gyfarfod ar 24 Ionawr, 2022).

Wrth gyflwyno'r adroddiad cadarnhaodd y Cynghorydd Robin Williams, Deilydd Portffolio Cyllid bod cynigion drafft cychwynnol y Pwyllgor Gwaith wedi bod yn destun ymgynghoriad cyhoeddus ond oherwydd bod y setliad dros dro wedi'i gyhoeddi mor hwyr roedd yr ymgynghoriad yn agored am gyfnod cyfyngedig yn unig, a hynny rhwng 26<sup>ain</sup> Ionawr, a 9<sup>fed</sup> Chwefror 2022. Roedd yr ymgynghoriad yn nodi sefyllfa ariannol y Cyngor a'r risgiau ariannol y mae'r Cyngor yn eu hwynebu ac roedd yn ceisio barn trethdalwyr Ynys Môn ar gynnig y Pwyllgor Gwaith i fynd i'r afael â'r risgiau hynny drwy ail-fuddsoddi mewn gwasanaethau a ariennir yn rhannol gan gynydd o 2% yn y Dreth Gyngor. Ceir dadansoddiad manwl o'r broses yn yr adroddiad ond yn gwyno gellir adrodd bod 115 o ymatebion wedi dod i law ac o'r ymatebion hynny roedd 31% yn cytuno y dylid cael cynnydd o 2% yn y Dreth Gyngor a 69% yn anghytuno.

Nid yw'r cynnig drafft terfynol ar gyfer y gyllideb wedi newid ers i'r cynnig cychwynnol gael ei gyflwyno ym mis Ionawr, 2022 sef cyllideb net o £158.365m ar gyfer y Cyngor Sir a chynnydd o 2% yn y Dreth Gyngor o ganlyniad, sef y cynnydd isaf yng Ngogledd Cymru a sy'n rhoi Ynys Môn yn y deunawfed safle allan o'r 22 awdurdod lleol yng Nghymru.

Fe ganolbwyntiodd y Cyfarwyddwr Risg (Adnoddau) / Swyddog Adran 151 ar y risgiau cyllidebol a'u goblygiadau yn ogystal â'r ffactorau a all liniaru'r risgiau hynny a thrwy hynny leihau'r effaith. Roedd y risgiau wedi'u nodi ym mharagraff 5.3 yn yr adroddiad a'r risgiau mwyaf amlwg yw'r ansicrwydd ynglŷn â thâl a chwyddiant prisiau yn ystod 2022/23. Mae'r risgiau eraill yn cynnwys newidiadau mewn cyfraddau llog; llai o gyllid grant neu dynnu cyllid grant yn ôl; methu â chyrraedd targedau incwm; peidio â/neu osgoi talu premiwm y Dreth Gyngor; newid yn sylfaen y Dreth Gyngor a all effeithio ar incwm o'r Dreth Gyngor yn ogystal â chyfraddau casglu is o ganlyniad i'r pandemig; a newid yn y galw am wasanaeth. Fodd bynnag, ar ôl ystyried y risgiau a'r mesurau lliniaru, cadarnhaodd y Cyfarwyddwr Swyddogaeth (Adnoddau) / Swyddog Adran 151 ei fod o'r farn bod y cyllidebau'n gadarn a bod modd eu cyflawni.

Ar 31 Mawrth 2021, roedd cronfeydd wrth gefn cyffredinol y Cyngor yn £11.437m, sy'n cyfateb i 7.77% o gyllideb refeniw net y Cyngor ar gyfer 2020/21. 10.94% os nad yw'r gyllideb ddatganoledig ysgolion yn cael ei chynnwys. Yn ystod y flwyddyn, clustnodwyd £4.5m ar gyfer y dibenion a nodwyd ym mharagraff 6.5 ac mae 643k wedi cael ei drosglwyddo'n ôl i falansau cyffredinol, sy'n golygu mai £7.554m ydi lefel ddiwygiedig y cronfeydd wrth gefn ar hyn o bryd.

Clustnodwyd £1.681m o falansau cyffredinol y Cyngor i gyllido'r rhaglen gyfalaf yn 2022/23. Fodd bynnag, rhagwelir tanwariant sylweddol o oddeutu £2m o leiaf yn 2021/22 (o ganlyniad i dderbyn cyllid grant ychwanegol gan Lywodraeth Cymru). Bydd hyn yn cynyddu'r balansau

cyffredinol, ac felly ar ddiwedd y flwyddyn ariannol bydd y balansau cyffredinol oddeutu £8m, sef tua 5% o'r gyllideb refeniw net ar gyfer 2022/23, a ystyrir yn lefel dderbyniol.

Mae'r risgiau ariannol hefyd yn cael eu lliniaru drwy gadw cronfeydd wrth gefn clustnodedig, sydd yn cael eu cadw er mwyn lliniaru risgiau penodol neu i gyllido prosiectau penodol. Ar ddechrau'r flwyddyn ariannol roedd gan y Cyngor £15.455m o gronfeydd wrth gefn clustnodedig a gellid dychwelyd cyfran sylweddol o'r cronfeydd wrth gefn yn ôl i'r balansau cyffredinol os bydd sefyllfa ariannol y Cyngor yn gwaethygu'n sylweddol yn ystod 2022/23.

Ar ôl ystyried lefel balansau cyffredinol y Cyngor, balansau ysgolion, cronfeydd wrth gefn clustnodedig a'r cyllidebau hapddigwyddiadau, mae'r Swyddog Adran 151 yn fodlon bod sefyllfa ariannol y Cyngor yn ddigon cadarn i'w alluogi i wrthsefyll unrhyw anawsterau a all godi yn ystod 2022/23 os na fydd y gyllideb refeniw arfaethedig yn ddigonol i gwrdd â chostau gwirioneddol y Cyngor yn ystod 2022/23.

Ers cwblhau'r cynigion cychwynnol ar gyfer y gyllideb, gwnaed gwaith pellach i adolygu a diwygio'r gyllideb derfynol ar gyfer 2022/23, yn cynnwys adolygiad llawn o'r holl fuddsoddiadau mewn gwasanaethau gan y Pwyllgor Gwaith. O ganlyniad, newidiwyd y cynnig cychwynnol ar gyfer y gyllideb o ran penawdau cyllidebau unigol a'r dyraniadau cyllid rhwng gwasanaethau, ond ni wnaeth yr adolygiad effeithio ar y gofynion ar gyfer y gyllideb net derfynol, sydd dal yr un fath sef £158.365m gyda £114.549 wedi'i gyllido gan yr AEF a £43.816m gan y Dreth Gyngor.

Bydd Llywodraeth Cymru yn cyhoeddi ei setliad terfynol ar gyfer llywodraeth leol ar 2 Mawrth 2022, ac er na ragwelir y bydd unrhyw newid sylweddol rhwng y setliad dros dro a'r setliad terfynol, gwneir cyfrif am unrhyw newid trwy addasu lefel y gronfa hapddigwyddiadau gyffredinol os yw'r gwahaniaeth yn fach, neu drwy gyllido o / cyfrannu at falansau cyffredinol y Cyngor pe bai'r gwahaniaeth yn fwy. O'r herwydd, ni fydd lefel arfaethedig y Dreth Gyngor yn newid hyd yn oed os yw'r AEF terfynol yn wahanol i'r ffigwr a ddangosir yn y setliad dros dro.

Wrth edrych ymhellach i'r dyfodol ac yn seiliedig ar y ffigurau dangosol a ddarparwyd gan Lywodraeth Cymru mae'n ymddangos fel petai rywfaint o le i ail-fuddsoddi mewn gwasanaethau yn 2023/34 cyn i'r sefyllfa ariannol waethygu eto yn 2024/25. Bydd y Strategaeth Ariannol Tymor Canolig yn cael ei diweddarau a'i chyflwyno i'r Pwyllgor Gwaith ym mis Medi, 2022. Mewn ymateb i gwestiynau gan y Pwyllgor, cadarnhaodd y Swyddogion y canlynol -

- O'r £43.816m o incwm a gynhyrchir o'r Dreth Gyngor yn 2022/23 cynhyrchir £1.5m gan y premiwm ail gartrefi ac oddeutu £400k gan y premiwm tai gwag. Mae nifer yr eiddo sy'n cael eu nodi fel llety hunanarlwyo a'u trosglwyddo i'r gofrestr trethi busnes wedi cynyddu o 927 eiddo ym mis Chwefror 2021 i 1,000 eiddo ym mis Chwefror 2022, sef cynnydd o 83 eiddo. Mae nifer o ail gartrefi ar y gofrestr Dreth Gyngor yn ogystal. Tra bod y Cyngor yn cadw cofnod o eiddo sy'n talu'r premiwm mae'n anodd rhoi naratif i'r ffigurau yn nhermau symudiadau a throsglwyddiadau i'r gofrestr trethi busnes.
- Mewn perthynas â'r broses o ymgynghori â'r cyhoedd a llunio cwestiynau y mae'r cyhoedd yn eu deall gan gyfeirio'n benodol at yr ymatebwyr nad oedd yn cytuno â'r cynnydd yn y Dreth Gyngor ond a oedd yn dal yn dymuno gweld y Cyngor yn buddsoddi mewn gwasanaethau, roedd yr ymgynghoriad yn gofyn a oedd y cyhoedd yn cytuno â'r cynnydd o 2% yn y Dreth Gyngor ai peidio, ac os ddim, pa wasanaethau y dylai'r Cyngor eu blaenoriaeth yn eu tyb hwy.
- Bod y Cyngor yn debygol o fod wedi'i amddiffyn rhag yr effaith andwyol ar yr economi o ganlyniad i ddigwyddiadau'r byd a ffactorau eraill yn y tymor byr. Fodd bynnag, os bydd yr economi'n dod dan bwysau ar ôl 2022/23, fe all hyn effeithio ar y dyraniadau

cyllid gan y Llywodraeth Ganolog a Llywodraeth Cymru ac o ganlyniad y setliad llywodraeth leol yng Nghymru. Fe all cynnydd parhaus mewn chwyddiant effeithio ar gontractau'r Cyngor ac ar ei gostau yn y pen draw; bydd rhaid i'r Cyngor gadw llygaid ar y sefyllfa a pharatoi ar gyfer y gwaethaf, sef paratoi i wneud arbedion. Efallai y bydd galw ar lywodraeth leol o ganlyniad i'r sefyllfa yn Wcráin e.e. efallai y bydd rhaid darparu cartrefi i ffoaduriaid ac fe all hyn gynyddu'r galw am wasanaethau. Er y byddai cymorth ariannol ychwanegol ar gael gan y Llywodraeth yn achos digwyddiadau o'r fath, byddai balansau cyffredinol digonol yn cynorthwyo'r Cyngor i gwrdd ag unrhyw gynnydd yn y galw.

- Bod y lleihad yng nghronfeydd cyffredinol wrth gefn y Cyngor o £11.437m ar 31 Mawrth, 2021 i oddeutu £8m a'r ddiwedd y flwyddyn ariannol o ganlyniad i glustnodi £3m i atgyweirio'r to yng Nghanolfan Addysg y Bont; trosglwyddo £1.376m i gronfeydd wrth gefn gwasanaethau penodol a defnyddio £0.150m at ddibenion eraill. Fodd bynnag, mae £0.643m o gronfeydd wrth gefn a oedd wedi eu clustnodi wedi cael eu trosglwyddo'n ôl i falansau cyffredinol, sydd ar hyn o bryd yn £7.554m. Hefyd, er bod £1.681m o falansau cyffredinol wedi cael eu clustnodi i gyllido'r rhaglen gyfalaf yn 2022/23, rhagwelir tanwariant o £2m o leiaf yng nghyllideb 2021/22 ac felly gellir defnyddio'r swm yma i gynyddu'r balansau cyffredinol i oddeutu £8m.

**Ar ôl ystyried y wybodaeth a gyflwynwyd yn y cyfarfod, yn ysgrifenedig ac ar lafar, penderfynwyd cefnogi'r gyllideb refeniw ddrafft derfynol ar gyfer 2022/23, yn cynnwys cynnydd o 2% yn y Dreth Gyngor, ac argymell y gyllideb i'r Pwyllgor Gwaith.**

*(Bu i'r Cynghorwyr Aled M. Jones a Bryan Owen ymatal rhag pleidleisio)*

#### **4 GOSOD CYLLIDEB GYFALAF 2022/23 – CYNIGION DRAFFT TERFYNOL**

Cyflwynwyd adroddiad y Rheolwr Sgriwtini i'r Pwyllgor ei ystyried.

Roedd adroddiad y Cyfarwyddwr Swyddogaeth (Adnoddau) / Swyddog Adran 151 ar y cynigion cychwynnol ar gyfer cyllideb gyfalaf 2022/23 a gyflwynwyd i'r Pwyllgor Gwaith ar 24 Ionawr, 2022 ynghlwm â'r adroddiad.

Cadarnhaodd y Cynghorydd Robin Williams, Aelod Portffolio Cyllid fel yr adroddwyd wrth y Pwyllgor yn ei gyfarfod ar 24 Ionawr, 2022 bod rhaglen gyfalaf gwerth £35.961m yn cael ei chynnig ar gyfer 2022/23 ac nad oes unrhyw newidiadau wedi bod ers i'r rhaglen gyfalaf dros dro gael ei chyflwyno i'r cyfarfod sgriwtini ym mis Ionawr. Fel ac yr adroddwyd bryd hynny, cynigir defnyddio £1.681m o falansau cyffredinol i gyllido'r rhaglen gyfalaf arfaethedig i wneud iawn am y diffyg mewn cyllid gan fod y Grant Cyfalaf Cyffredinol gan Lywodraeth Cymru wedi gostwng.

Amlygodd y Cyfarwyddwr Swyddogaeth (Adnoddau) / Swyddog Adran 151 nad oedd, yn anffodus, wedi bod yn bosib cyflwyno'r adroddiad ar y cynigion cyfalaf drafft terfynol mewn pryd ar gyfer y cyfarfod hwn o'r Pwyllgor Sgriwtini oherwydd pwysau ar y Gwasanaeth Cyllid i baratoi cyfres o adroddiadau cyllidebol i alluogi'r Pwyllgor Gwaith i lunio'i gynigion terfynol ar gyfer y gyllideb erbyn ei gyfarfod ar 3 Mawrth, 2022. Fodd bynnag, cadarnhaodd nad oedd unrhyw newidiadau wedi eu gwneud i'r gyllideb gyfalaf arfaethedig ers ei chyflwyno i'r Pwyllgor Sgriwtini Corfforaethol ar 24 Ionawr, 2022. Mae'r Gyllideb Gyfalaf ddrafft ar gyfer 2022/23, sy'n cynnwys y Cyfrif Refeniw Tai, yn ystyried yr egwyddorion a nodir yn y Strategaeth Gyfalaf a gymeradwywyd gan y Cyngor llawn ym mis Mawrth 2021 ac y mae hefyd yn cwrdd ag egwyddorion y Strategaeth Gyfalaf ddrafft ar gyfer 2022/23 a fydd yn cael ei hystyried ochr yn ochr â'r rhaglen Gyfalaf ac a fydd yn cael ei chyflwyno i'r Cyngor Llawn ar 10 Mawrth, 2022.

Nid oedd unrhyw gwestiynau gan y Pwyllgor mewn perthynas â'r cynigion drafft terfynol ar gyfer cyllideb gyfalaf 2022/23.

**Ar ôl ystyried y wybodaeth a gyflwynwyd yn y cyfarfod, yn ysgrifenedig ac ar lafar, penderfynwyd cefnogi'r Gyllideb Gyfalaf ddrafft arfaethedig o £35.961m ar gyfer 2022/23 ac argymell y gyllideb i'r Pwyllgor Gwaith.**

*(Bu i'r Cynghorwyr Aled M. Jones a Bryan Owen ymatal rhag pleidleisio)*

## **5 PANEL SGRIWTINI CYLLID – ADRODDIAD CYNNYDD**

Rhoddodd y Cynghorydd Dafydd Roberts, Cadeirydd Panel Sgriwtini Cyllid, ddiweddariad i'r Pwyllgor yn dilyn trafodaethau'r Panel yn ei gyfarfod a gynhaliwyd ar 14 Chwefror, 2022 a thynnodd sylw at y pwyntiau canlynol –

- Fe wnaeth y Panel ystyried y cynigion drafft terfynol ar gyfer cyllideb 2022/23 gan ganolbwyntio ar y cynigion i fuddsoddi er mwyn mynd i'r afael a'r materion a risgiau y mae gwasanaethau'm eu hwynebu yn seiliedig ar restr o 21 o gynigion gan benaethiaid Gwasanaeth a Chyfarwyddwyr Gwasanaeth. Cafodd y rhain eu gwerthuso yn ôl matrices sgorio a gwerth gorau am arian. Bu i'r panel graffu ar 5 cynnig yn benodol, sfe cynigion i greu swyddi ym maes Addysg a Phrifyrdd ac yn dilyn derbyn gwybodaeth bellach gan y Swyddog Adran 151 a'r Aelod Portffolio Cyllid, rhoddwyd sicrwydd i'r Panel y byddai'r swyddi hyn yn ychwanegu gwerth i'r gwasanaeth.
- Aeth y Panel ymlaen i nodi bod llawer o'r cynigion am gyllid gan wasanaethau yn seiliedig ar greu swyddi ychwanegol a gofynnodd am sicrwydd ynglŷn â chynaliadwyedd y swyddi hyn a pha un ai a fyddent yn rhoi pwysau ar y Dreth Gyngor yn yr hir dymor. Rhoddwyd eglurhad manwl i'r Panel ac ar y sail honno roedd yn fodlon argymell y cynigion terfynol ar gyfer y gyllideb.
- Amlygodd y Panel yr angen i fuddsoddi mewn arbenigedd a chefnogaeth broffesiynol ar gyfer y Cyngor Ymgynghorol Sefydlog ar Addysg Grefyddol (CYSAG – pwyllgor statudol) fel bod y Cyngor yn dilyn awdurdodau eraill yng Ngogledd Cymru o ran y gefnogaeth y maent yn ei ddarparu i'r cyrff CYSAG.
- Wrth nodi'r ymateb cyfyngedig i'r broses ymgynghori ar y cynnig ar gyfer Cyllideb 2022/23 bu i'r Panel gydnabod yr amserlen dynn iawn ar gyfer ymgynghori ac roedd yn gobeithio, wrth symud ymlaen, y gellir dod o hyd i ffyrdd mwy effeithio o ymgysylltu gyda'r cyhoedd nid yn unig ar y gyllideb flynyddol ond hefyd mewn perthynas â'r penderfyniadau ariannu strategol sylweddol a wneir gan y Cyngor.

Gan mai dyma oedd y cyfarfod olaf o'r Panel Sgriwtini Cyllid yn ystod y Weinyddiaeth bresennol, manteisiodd y Cynghorydd Dafydd Roberts ar y cyfle i ddiolch i aelodau'r Panel am eu gwaith a'u hymrwymiad i'r Panel ac i'r Swyddogion am eu cefnogaeth a'u harbenigedd bob amser.

Bu i'r Cadeirydd, y Cynghorydd Aled Morris Jones, hefyd ddiolch i'r Cynghorydd Dafydd Roberts am gadeirio'r Panel ac am adrodd yn ôl i'r Pwyllgor Sgriwtini'n rheolaidd.

**Nododd y Pwyllgor sylwadau ac adborth y Panel a diolchwyd i'r panel am ei waith sgriwtini.**

## **6 DATBLYGIAD GOFAL YCHWANEGOL – TYDDYN MOSTYN, PORTHAETHWY**

Cyflwynwyd adroddiad y Pennaeth Gwasanaethau Tai ar y cynnig i ddatblygu cynllun Gofal Ychwanegol ar dir y Cyngor yn Nhyddyn Mostyn, Porthaethwy er mwyn i'r Pwyllgor ei ystyried a chyflwyno sylwadau.

Mae Cynllun y Cyngor yn nodi bod angen cynllun Gofal Ychwanegol yn Ne'r Ynys. Bydd y Cynllun yn helpu i fynd i'r afael â'r galw hwn drwy ddarparu 40 o fflatiau yn cynnwys efallai 15 ystafell gofal preswyl arbenigol, yn ogystal â gofod ar gyfer y Tîm Adnoddau Cymunedol sy'n cynnwys staff iechyd a gofal cymdeithasol sy'n gwasanaethu De'r Ynys. Byddai'r cynllun hwn yn cyflawni un o amcanion y Cynllun Corfforaethol, sef cefnogi oedolion bregus a'u teuluoedd i'w cadw'n ddiogel, iach ac mor annibynnol â phosibl. Byddai'r Cynllun yn ehangu'r adnodd cymunedol i gefnogi cyfleoedd i fyw'n annibynnol. Mae safle ar dir ger Tyddyn Mostyn, Porthaethwy wedi'i nodi fel y lleoliad gorau allan o'r chwe safle a oedd dan ystyriaeth ac a gafodd eu hasesu yn erbyn cyfres o feini prawf penodol.

Adroddodd y Pennaeth Gwasanaethau Oedolion bod dau gynllun Gofal Ychwanegol wedi cael eu datblygu hyd yma, un ym Mhenucheldre, Caergybi a'r llall yn Hafan Cefni, Llangefni. Mae'r datblygiadau hyn yn cael ei gwerthuso'n rheolaidd ac mae'r adborth gan breswylwyr wedi bod yn hynod gadarnhaol. Mae'r Cyngor yn awyddus i ddatblygu cynllun o'r fath yn Ne'r Ynys gan ddefnyddio'r agweddau sydd wedi gweithio'n dda yn ystod y cynlluniau blaenorol a dysgu o'r agweddau y gallem fod wedi'u gwneud yn wahanol, ac i'r perwyl hwn nodwyd safle addas ym Mhorthaethwy. Os caiff y datblygiad ei gymeradwyo, y Cyngor fydd berchen arno. Mae'r Rhwydwaith Dysgu a Gwella Tai, a gomisiynwyd gan Gyfarwyddiaeth Tai Llywodraeth Cymru, yn nodi'r galw am wahanol fathau o dai/llety arbenigol ar gyfer pobl hŷn ar Ynys Môn ar hyn o bryd a hyd at 2035 a chadarnhawyd y bydd angen 127 o leoliadau gofal ychwanegol erbyn 2035. Bydd y cynnig arfaethedig yn helpu i fynd i'r afael â'r bwch hwn yn enwedig gan fod y cyfleusterau ym Mhenucheldre a Hafan Cefni yn llawn a bod rhestr aros ar gyfer darpar breswylwyr. Mae'r cynlluniau hyn wedi bod yn llwyddiannus o ran galluogi unigolion i fyw'n annibynnol ac maent yn cyd-fynd â Strategaeth Pobl Hŷn y Cyngor. Mae'r cynnig wedi cael ei werthuso o safbwynt fforddiadwyedd yn unol â'r model ariannol a ddefnyddir i asesu hyfywedd ariannol ein cynlluniau tai – mae'r model cychwynnol yn dangos ei fod yn gynllun hyfyw ac yn cyd-fynd â chanllawiau'r Awdurdod ar gyfer ei gynlluniau tai newydd. Mae'r Cyngor wedi llwyddo i ddiogelu cyllid grant HCF gan Lywodraeth Cymru tuag at gostau'r prosiect ac fe all ymgeisio am ychwaneg o grantiau; bydd gweddill y costau'n cael eu hariannu gan y Cyngor drwy'r Cyfrif Refeniw Tai.

Roedd y Pwyllgor yn croesawu ac yn cefnogi'r cynllun ond gofynnwyd am eglurhad ynglŷn â phwy fyddai'n gyfrifol am ddarparu'r gofal – cadarnhaodd y Rheolwr Gwasanaethau Oedolion y byddai'r opsiynau yn cael eu hystyried ac yn cael eu cytuno wrth i'r prosiect fynd rhagddo.

**Penderfynwyd argymhell i'r Pwyllgor Gwaith ei fod yn cymeradwyo datblygu Cynllun Gofal Ychwanegol ar dir Cyngor Sir Ynys Môn yn Nhyddyn Mostyn, Porthaethwy.**

## **7 CYNLLUN TUAG AT SERO NET**

Cyflwynwyd adroddiad y Dirprwy Brif Weithredwr mewn perthynas â rhoi trefniadau ar waith i sefydlu a mabwysiadu 'Cynllun Tuag at Garbon Sero Net Cyngor Sir Ynys Môn 2022-2025' i'w ystyried gan y Pwyllgor.

Dywedodd y Cynghorydd Dafydd Rhys Thomas, Aelod Portffolio Busnes Corfforaethol ei fod yn falch o gael cyflwyno'r Cynllun Tuag at Sero Net sydd yn cynrychioli'r cam gyntaf yn y siwrne i drawsnewid y Cyngor i fod yn sefydliad carbon sero net erbyn 2030.

Er mwyn cyflawni'r amcan hon a chwrdd â'r her a rhoi newid sylweddol ar waith, mae'n hanfodol cael cynllun clir a dull corfforaethol mewn lle sy'n mynd i'r afael â phob agwedd ar waith y Cyngor.

Ynghyd ag adeiladu ar lwyddiannau diweddar a chydlynu cynlluniau eisoes ar waith, mi fydd y Cynllun yn gweithredu prosiectau o'r newydd fydd yn arwain at leihad yn ein hallyriadau



carbon. Er mwyn cyflawni'r cynllun, mi fydd cynllun cyflawni blynyddol, targedau, a fframwaith monitro ac adrodd yn cael ei fabwysiadu. Y cam nesaf fydd sefydlu gwaelodlin fanwl a chyflawn, gyda systemau rheolaeth data. Mi fydd gofynion adnoddau ariannol a phersonél i gyflawni'r newidiadau yn sylweddol dros y cyfnod i ddod. Bydd angen i'r Cyngor fanteisio ar gyfleoedd cyllido (grantiau a benthyciadau) fydd ar gael er mwyn bwrw ymlaen gyda chynlluniau a rhaglenni dros y blynyddoedd i ddod.

Amlygodd y Dirprwy Brif Weithredwr bod y Cyngor eisoes wedi cyflawni llawer tuag at ddod yn sefydliad carbon sero net yn enwedig mewn perthynas â lleihau ôl-troed carbon ei ystadau ac eiddo. Yr hyn sydd wedi newid ydi amlygrwydd a phwysigrwydd newid hinsawdd a lleihau carbon sydd yn flaenoriaeth i'r Cyngor, i gymunedau ac i unigolion. Mae'r Cyngor yn ymateb drwy ddangos arweinyddiaeth gadarn. Er bod y cynllun yn glir ac yn un tymor byr ni fydd yn aros yr un fath a bydd yn cael ei addasu wrth i'r Cyngor symud yn ei flaen. Mae wedi cael ei ddatblygu oddi mewn i gyd-destun cenedlaethol er mwyn sicrhau ei fod yn gyson â'r rôl a ragwelir gan Lywodraeth Cymru ar gyfer awdurdodau lleol. Bydd rhaid cwblhau gwaith pellach i sefydlu gwaelodlin, targedau a system fonitro llawn a manwl fel y gall rhanddeiliaid gadw llygaid ar y cynnydd a wneir. Er y bydd yn rhaid gwneud penderfyniadau anodd mae'n hanfodol bod y Cyngor yn gallu mesur effaith amgylcheddol ei benderfyniadau. Bydd rhaid i'r Cyngor hefyd ddangos buddion amgylcheddol ei fuddsoddiadau ac felly bydd rhaid cynnwys hyn fel rhan o'r broses ehangach ar gyfer gwneud penderfyniadau. Er mwyn cyflawni'r amcan hon rhaid i'r Cyngor fod yn uchelgeisiol a dewr a'r gobaith yw y bydd y Cynllun yn cyflawni'r anghenion hyn yn ogystal â bod yn realistig, cyraeddadwy a fforddiadwy; dyma'r cam cyntaf tuag at newid diwylliant ac mae'n adeiladu ar y gwaith sydd eisoes wedi'i gyflawni i gefnogi'r siwrnai tuag at y targed yn y pen draw, sef dod yn sefydliad carbon sero erbyn 2030.

Roedd y Rheolwr Newid Hinsawdd yn cytuno nad yw'r Cyngor yn dechrau o'r dechrau a'i fod eisoes wedi cyflawni llawer, ond mae rhagor o waith i'w wneud o hyd ac mae'r Cynllun yn gam ymlaen tuag at sicrhau newid.

**Penderfynwyd cefnogi'r Cynllun Sero Net ac argymell y Cynllun i'r Pwyllgor Gwaith.**

## **8 CYNLLUN GWEFRU CERBYDAU TRYDAN YNYS MÔN**

Cyflwynwyd adroddiad y Pennaeth Priffyrdd, Gwastraff ac Eiddo a oedd yn nodi cynllun tymor hir y Cyngor ar gyfer datblygu ac ariannu'r seilwaith pwyntiau gwefru Cerbydau Trydan ar hyd a lled yr Ynys i'r Pwyllgor ei ystyried a chyflwyno sylwadau. Roedd yr adroddiad yn rhoi trosolwg o Gynllun Gweithredu Gwefru Cerbydau Trydan Ynys Môn.

Cyflwynwyd yr adroddiad gan y Cynghorydd Bob Parry, OBE, FRAgS, Aelod Portffolio Priffyrdd, Gwastraff ac Eiddo a dywedodd y bydd y Cynllun yn datblygu pwyntiau gwefru cerbydau trydan newydd, modern ledled yr Ynys, ac y byddant ar gael i staff y Cyngor, trigolion ac ymwelwyr. Bydd y math o seilwaith gwefru - Chwim/Uwch, Cyflym neu Araf - yn amrywio ar draws leoliadau gwahanol. Mae'r Cyngor eisoes wedi dechrau darparu Pwyntiau Gwefru Cerbydau Trydan gyda seilwaith o'r fath ar gael yng Nghanolfan Busnes Ynys Môn a Chanolfan Byron. Mae yna hefyd Bwyntiau Gwefru Cerbydau Trydan ar gyfer nifer cyfyngedig o gerbydau fflyd ym mhrif Swyddfeydd y Cyngor yn Llangefni. Mae gwaith datblygu wedi dechrau yn barod i osod darpariaeth gwefru chwim cyhoeddus yn Amlwch, Llangefni, Caergybi a Phorthaethwy yn 2022 drwy Gronfa Trawsnewid Cerbydau Allyriadau Isel lawn Llywodraeth Cymru. Mae llawer o waith i'w wneud o hyd i ddarparu cyfleusterau gwefru amrywiol i gwrdd â'r galw ac mae'r Cynllun Gweithredu'n cynrychioli'r cam cyntaf yn y siwrnai i osod seilwaith Cerbydau Trydan mewn lleoliadau allweddol.

Cadarnhaodd Rheolwr Busnes y Gwasanaeth Priffyrdd bod y Cynllun Gweithredu'n rhoi'r Cyngor mewn sefyllfa gadarn i wneud cais am gyllid pellach gan Lywodraeth Cymru i ddatblygu rhwydwaith seilwaith pwyntiau gwefru cerbydau trydanol ledled yr Ynys.

Mewn ymateb i gwestiynau gan y Pwyllgor, cafwyd cadarnhad gan y Swyddogion ynglŷn â'r canlynol -

- Cadarnhawyd bod prosiect ar waith i greu hwb hydrogen yng Nghaergybi er mwyn datblygu technoleg hydrogen yn Ynys Môn. Wrth gymharu cerbydau hydrogen a cherbydau trydan, dengys ymchwil bod ceir a faniau bach yn fwy addas i gael eu pweru gan drydan tra bod technoleg hydrogen yn dwy addas ar gyfer pweru cerbydau nwyddau trwm neu gerbydau casglu gwastraff er enghraifft; rhaid ystyried ffactorau fel y rhain wrth geisio dod o hyd i gydbwysedd rhwng cerbydau trydan a hydrogen. Mae'r rhain yn dechnolegau newydd a bydd rhaid eu monitro wrth iddynt ddatblygu dros amser.
- Cadarnhawyd y bydd rhaid ystyried gwahanol fodelau ar gyfer codi ffi ar y cyhoedd i ddefnyddio'r pwyntiau gwefru cerbydau trydan yn ogystal â sut y bydd unrhyw incwm yn cael ei ddefnyddio/fuddsoddi; bydd y drafodaeth honno'n cael ei llywio gan adolygiad sydd ar y gweill.
- Eglurwyd y bydd rhaid ystyried dulliau gorfodi yn ogystal ar gyfer gyrwyr sy'n mynd tu hwnt i'r terfyn amser a sy'n gadael eu car yn y plwg er ei fod wedi gorffen gwefru.

**Penderfynwyd cefnogi argymhellion yr adroddiad fel a ganlyn ac argymell bod y Pwyllgor Gwaith yn eu cymeradwyo –**

- **Cymeradwyo Crynodeb Cynllun Gwefru Cerbydau Trydan Ynys Môn**
- **Cymeradwyo datblygu a chyflwyno ceisiadau am gyllid allanol er mwyn gwireddu'r cynllun.**
- **Cymeradwyo bod gofynion seilwaith pwyntiau gwefru cerbydau trydan yn cael eu hystyried yn Strategaeth Gyfalaf newydd y Cyngor (i'w datblygu) ac ar sail achos wrth achos pan fydd prosiectau seilwaith cyfalaf yn cael eu datblygu a'u gweithredu (gan gynnwys tai, unedau busnes, moderneiddio ysgolion, darpariaeth gofal ychwanegol, adfywio canol trefi a seilwaith arfordirol / twristiaeth ac ati.)**

## **9 BLAEN RAGLEN WAITH 2021/22**

Cyflwynwyd adroddiad y Rheolwr Sgriwtini oedd yn cynnwys diweddariad o Flaen Raglen Waith gan y Pwyllgor hyd at fis Mawrth, 2022 i'w hystyried.

**Penderfynwyd –**

- **Cytuno ar y fersiwn gyfredol o'r blaen raglen waith ar gyfer 2021/22**
- **Nodi'r cynnydd a wnaed hyd yma o ran gweithredu'r blaen raglen waith.**

**Y Cynghorydd A. M. Jones  
Cadeirydd**

# PWYLLGOR SGRIWTINI CORFFORAETHOL

## Cofnodion y cyfarfod rhithiol a gynhaliwyd ar y 7fed o Fawrth, 2022

**PRESENNOL:** Cynghorydd Aled Morris Jones (Cadeirydd)  
Cynghorydd Dylan Rees (Is-Gadeirydd)

Cynghorwyr John Griffith, Richard Griffiths, Bryan Owen, Gary Pritchard, Alun Roberts

### Aelodau Portffolio

Cynghorwyr Llinos Medi Huws (Arweinydd ac Aelod Portffolio Gwasanaethau Cymdeithasol), Richard Dew (Aelod Portffolio Cynllunio a Gwarchod y Cyhoedd), Carwyn Jones (Aelod Portffolio Prosiectau Mawr a Datblygu Economaidd), R. Meirion Jones (Aelod Portffolio Addysg, Llyfrgelloedd, Diwylliant ac Ieuenctid), Alun Mummery (Aelod Portffolio Tai a Chefnogi Cymunedau), R.G. Parry, OBE, FRAgS (Aelod Portffolio Priffyrdd, Gwastraff ac Eiddo), Dafydd Rhys Thomas (Aelod Portffolio Busnes Corfforaethol)

**WRTH LAW:** Prif Weithredwr  
Dirprwy Brif Weithredwr  
Cyfarwyddwr Swyddogaeth (Adnoddau)/ Swyddog Adran 151  
Cyfarwyddwr Swyddogaeth Dros Dro (Busnes y Cyngor)  
/Swyddog Monitro  
Cyfarwyddwr Gwasanaethau Cymdeithasol  
Pennaeth Gwasanaethau Oedolion  
Pennaeth Priffyrdd, Gwastraff ac Eiddo  
Pennaeth Gwasanaethau Tai  
Pennaeth Rheoleiddio a Datblygiad Economaidd  
Pennaeth Proffesiwn (AD) a Thrawsnewid  
Prif Swyddog Rheoli Gwastraff (ME)  
Rheolwr Gwasanaethau Tai (Strategaeth, Comisiynu a Pholisi)  
Rheolwr Rhaglen, Cynllunio Busnes a Pherfformiad (GM)  
Rheolwr Sgriwtini (AGD)  
Swyddog Pwyllgor (ATH)

**YMDDIHEURIADAU:** Cynghorwyr Richard Owain Jones a J. Arwel Roberts;  
Cynghorwyr Ieuan Williams (Aelod Portffolio Trawsnewid a'r Gymraeg), Robin Williams (Aelod Portffolio Cyllid)

**HEFYD YN  
BRESENNOL:** Cynghorydd Dafydd Roberts, Mr Arwel Jones (Prif Swyddog  
Datblygu – Cefnogi Pobl)

---

Croesawodd y Cadeirydd bawb a oedd yn bresennol i gyfarfod olaf y Weinyddiaeth bresennol o'r Pwyllgor Sgriwtini Corfforaethol a diolchodd i'r aelodau hynny o'r Pwyllgor yn ogystal â'r Aelodau Portffolio a fydd yn ymdeol yn dilyn yr etholiad nesaf ym mis Mai 2022, am eu cyfraniadau a'u gwasanaeth, a dymunodd yn dda iddynt oll i'r dyfodol. Cyfeiriodd y

Cadeirydd hefyd at ymddeoliad Mrs Annwen Morgan, y Prif Weithredwr a diolchodd iddi hefyd am ei gwasanaeth i'r Awdurdod a dymunodd ymddeoliad hir a hapus iddi.

Siaradodd y Cadeirydd â thristwch am y gwrthdaro parhaus yn Wcráin a'r dioddefaint y mae'n ei achosi, gyda'r sefyllfa'n gwaethygu yn ystod y dyddiau diwethaf. Cafwyd munud o dawelwch i gydnabod difrifoldeb sefyllfa druenus pobl Wcráin.

## **1 DATGANIAD O DDIDDORDEB**

Ni dderbyniwyd yr un datganiad o ddiddordeb.

## **2 MONITRO PERFFORMIAD: CERDYN SGORIO CORFFORAETHOL CH3 2021/22**

Cyflwynwyd adroddiad Pennaeth Proffesiwn (AD) a Thrawsnewid gan gynnwys y Cerdyn Sgorio Corfforaethol ar gyfer Chwarter 3 blwyddyn ariannol 2021/22 ar gyfer ystyriaeth a sylwadau'r Pwyllgor.

Cyflwynodd Cynghorydd Dafydd Rhys Thomas, Aelod Portffolio Busnes Corfforaethol y Cerdyn Sgorio Corfforaethol ar gyfer Chwarter 3, sef un olaf y Weinyddiaeth bresennol. Adroddodd yr Aelod Portffolio ei bod yn braf gallu adrodd am berfformiad cadarnhaol ar gyfer y cerdyn sgorio terfynol gyda 85% o Ddangosyddion Perfformiad Iechyd Corfforaethol (PIs) yn perfformio'n dda yn erbyn targedau (RAYG Gwyrdd neu Felyn) ac 82% o'r DP Rheoli Perfformiad yn perfformio uwchlaw'r targed neu o fewn 5% i'w targedau. Mae rhai o uchafbwyntiau'r perfformiad yn cynnwys y canlynol -

- Dangosydd 10 – Canran y cleientiaid NERS y mae eu hiechyd wedi gwella ar ôl cwblhau'r rhaglen ymarfer corff sydd â pherfformiad o 92% yn erbyn targed o 80%. Gohiriwyd y cynllun y llynedd oherwydd y pandemig a dyma'r tro cyntaf i gleientiaid gwblhau'r rhaglen ers iddi ailddechrau.
- Dangosydd 11 – Nifer yr eiddo gwag sydd yn ôl mewn defnydd, sef 73 eiddo erbyn hyn, yn erbyn targed blynyddol o 50.
- Mae dangosyddion Gwasanaethau Oedolion 16 i 19 i gyd yn Wyrdd yn erbyn y targed ac i gyd wedi gwella yn ystod y chwarter.
- Mae dangosyddion Digartrefedd 26 a 27 ar gyfer y Gwasanaeth Tai hefyd wedi perfformio'n dda gyda'r ddau yn Wyrdd yn erbyn y targed ac wedi gwella yn ystod y chwarter.
- Mae dau ddangosydd rheoli gwastraff – 31 a 33 hefyd wedi perfformio'n dda gyda 96% o strydoedd a arolygwyd yn y chwarter yn rhydd o wastraff a digwyddiadau tipio anghyfreithlon wedi'u clirio o fewn 0.3 diwrnod.

Lle mae achosion o berfformiad sy'n is na'r targed wedi'u nodi yn y Gwasanaethau Plant a Chynllunio, mae amgylchiadau lliniarol yn berthnasol ac mae camau adferol yn cael eu cymryd. Er bod perfformiad Dangosydd 32 – canran y gwastraff sy'n cael ei ailddefnyddio, ei ailgylchu neu ei gompostio wedi gwella o'i gymharu â'r 60.8% a adroddwyd ar ddiwedd Chwarter 2, ar 61.2% yn erbyn targed o 70% mae'n parhau'n Goch ac yn siomedig o ystyried perfformiad blaenorol cadarnhaol yr Awdurdod yn y maes hwn.

Dywedodd y Rheolwr Rhaglen, Cynllunio Busnes a Pherfformiad fod Cyngor Sir Ynys Môn wedi derbyn cydnabyddiaeth fel un o'r awdurdodau lleol sy'n perfformio orau yng Nghymru cyn y pandemig; mae bod mewn sefyllfa i adrodd bod dros 80% o'r targedau a osodwyd wedi eu cwrdd mewn cyfnod sydd wedi bod yn heriol yn hynod o gadarnhaol.

Croesawodd y Pwyllgor yr adroddiad fel un a oedd yn adlewyrchu'n dda ar berfformiad yn gyffredinol ond heriodd y meysydd a ganlyn -

- Y dirywiad mewn perfformiad o ran canran y gwastraff sy'n cael ei ailddefnyddio, ei ailgylchu neu ei gompostio; er bod y Pwyllgor yn derbyn bod rhesymau dilys dros y

tanberfformiad, yr oedd am wybod a oedd tystiolaeth i gysylltu cynnydd mewn gwastraff domestig biniau du â chynnydd yn nifer yr ymwelwyr â'r Ynys ac yn yr un modd a oedd tystiolaeth o bobl yn cael gwared â gwastraff gwyrdd mewn biniau du.

Dywedodd y Cynghorydd Bob Parry, OBE, FRAGS, Aelod Portffolio Prifffyrdd, Gwastraff ac Eiddo y gallai'r gostyngiad mewn perfformiad fod oherwydd nifer o resymau gan gynnwys y cynnydd mewn pobl yn gweithio gartref sy'n cynhyrchu gwastraff cartref ychwanegol a bod y blwch ailgylchu papur/cardbord yn rhy fach i ar gyfer y gwastraff gyda'r canlyniad bod unrhyw orlenwi yn mynd i'r bin du. Mae'r rhain yn faterion sy'n cael eu harchwilio gan y grŵp llywio a sefydlwyd yn ystod Chwarter 1 sy'n cynnwys cynrychiolwyr o WRAP Cymru, CLILC ac aelod etholedig o'r Pwyllgor Sgriwtini Corfforaethol.

Dywedodd y Prif Swyddog Rheoli Gwastraff bod canran uchel o'r ymwelwyr â'r Ynys yn dod o Loegr, a bod llawer o'r ymwelwyr hyn yn dod o ardaloedd lle mae'r cyfraddau ailgylchu yn is ac o'r herwydd efallai nad yw'r arfer o ailgylchu yn gymaint o arferiad. Gall bod ar wyliau hefyd arwain at wahanol ymddygiad gydag ymwelwyr yn cymryd agwedd fwy hamddenol at ailgylchu/gwaredu gwastraff. Y canlyniad yw bod tunelledd gwastraff bin du wedi cynyddu'n sylweddol er gwaethaf y ffaith bod cyfraddau ailgylchu cartrefi'r Ynys wedi aros yn gyson. Y prif fater yw nodi beth sy'n achosi'r cynnydd mewn gwastraff bin du. Tra bod yr adroddiad yn rhoi esboniadau rhesymol am y cynnydd hwn, bydd y grŵp llywio gyda WRAP Cymru yn ymweld â'r Ynys i gynnal asesiad ymarferol yn ystod Chwarter 1 2022/23 a'r gobaiith yw y bydd yn canfod y rheswm dros y cynnydd mewn gwastraff bin du. Mae cyfraddau ailgylchu wedi gostwng yn genedlaethol a dyna pam y sefydlwyd y grŵp llywio i asesu'r sefyllfa ledled y wlad. Fodd bynnag, er gwaethaf y dirywiad mewn perfformiad, mae Ynys Môn yn dal i fod ymhlith yr awdurdodau sy'n perfformio orau o ran y gwastraff y mae'n ei aildddefnyddio, ei ailgylchu neu ei gompostio. Bydd y grŵp llywio hefyd yn ymchwilio'r rhesymau dros y gostyngiad yn y tunelli o wastraff gwyrdd a gesglir er bod nifer y tanysgrifiadau i'r gwasanaeth casglu gwastraff gwyrdd yn uchel a'r yw bod rhywfaint o wastraff gwyrdd yn cael ei waredu yn y biniau du.

- Mewn cwestiwn dilynol roedd y Pwyllgor am wybod a oedd unrhyw dystiolaeth o wastraff gwyrdd yn cael ei dipio'n anghyfreithlon yng nghefn gwlad. Cadarnhaodd y Prif Swyddog Rheoli Gwastraff, er bod tipio anghyfreithlon yn digwydd yn ddyddiol, ni fu unrhyw gynnydd amlwg mewn tipio anghyfreithlon gwastraff gwyrdd. Eglurodd y Prif Swyddog Rheoli Gwastraff ymhellach nad yw'r Awdurdod ar hyn o bryd yn cymryd camau gorfodi am ddiffyg cydymffurfio - mae ailgylchu yn parhau i fod yn ddewisol ar yr Ynys; mae rhai Cynghorau yng Nghymru yn ystyried gorfodi fel ffordd ymlaen ac efallai mai dyma un o'r opsiynau a all ddod allan o waith y grŵp llywio.
- O ran amseroedd ymateb tipio anghyfreithlon, cadarnhaodd y Prif Swyddog Rheoli Gwastraff fod y Gwasanaeth a'i gontractwyr yn rhagweithiol wrth chwilio am achosion o dipio anghyfreithlon a'u clirio hyd yn oed cyn eu bod yn cael eu hadrodd.
- Holodd y Pwyllgor i ba raddau y mae'r pandemig Covid wedi effeithio ar berfformiad tra'n cyfeirio at Ddangosydd 23 – yr amser cyfartalog ar gyfer yr holl blant a oedd ar y Gofrestr Amddiffyn Plant yn ystod y flwyddyn a gafodd eu dadgofrestru yn ystod y flwyddyn y roedd perfformiad wedi gostwng i 321 diwrnod yn erbyn targed o 270 diwrnod. Cadarnhaodd y Prif Weithredwr fod pandemig Covid wedi cael effaith sylweddol a bod materion a oedd yn gudd yn ystod y pandemig bellach yn dod i'r amlwg ac i'w gweld ymhlith plant ysgol, staff a'r cyhoedd. Mae'r ychydig flynyddoedd nesaf yn debygol o fod yn heriol o ran delio ag ôl-ffeithiau Covid 19.

**Ar ôl ystyried adroddiad cerdyn sgorio Chwarter 3 2021/22 a'r eglurhad a ddarparwyd gan Swyddogion yn y cyfarfod, penderfynodd y Pwyllgor dderbyn yr adroddiad, nodi'r meysydd y mae'r Uwch Dîm Arweinyddiaeth yn llwyddo i sicrhau gwelliannau yn y dyfodol ac argymhell y mesurau lliniaru fel yr amlinellwyd i'r Pwyllgor Gwaith.**

### **3 CYNLLUN BUSNES Y CYFRIF REFENIW TAI (CRT) 2022/23**

Cyflwynwyd adroddiad Pennaeth y Gwasanaethau Tai gan gynnwys Cynllun Busnes y Cyfrif Refeniw Tai 2022-2052 ar gyfer ystyriaeth a sylwadau'r Pwyllgor.

Cyflwynodd y Cynghorydd Alun Mummery, Aelod Portffolio Tai a Chefnogi Cymunedau yr adroddiad a'r Cynllun a'r nod yw cynllunio ymlaen i sicrhau bod cynllun ariannol hyfyw yn ei le ar gyfer stoc tai'r Cyngor.

Dywedodd Pennaeth y Gwasanaethau Tai fod y Cynllun yn y fformat y mae'r Cyngor wedi'i ddefnyddio yn flaenorol ar gyfer ei gyflwyno i Lywodraeth Cymru sydd wedi'i gydnabod am lefel ei fanylder. Mae'r Cynllun yn parhau ar ffurf drafft a bydd diwygiadau a gwaith golygu pellach yn cael eu gwneud cyn ei gyflwyno'n derfynol i'w gymeradwyo gan y Pwyllgor Gwaith. Mae'r adroddiad a'r Cynllun Busnes wedi'u paratoi ar y cyd â Swyddogion o'r Gwasanaeth Cyllid a'r Cynllun yw'r prif ddull ar gyfer cynllunio ariannol ar gyfer darparu a rheoli stoc tai'r Cyngor. Yn benodol, mae'r Cynllun Busnes yn dangos sut mae'r Cyngor yn dod â'i holl stoc i Safonau Ansawdd Tai Cymru; sut mae'r Cyngor yn bwriadu cynnal a rhagori ar SATC (WHQS) a gweithio tuag at ddatgarboneiddio ei stoc tai a'r buddsoddiad sydd ei angen i gynyddu'r stoc dai a'r ddarpariaeth o dai fforddiadwy. Mae Cynllun Busnes y CRT hefyd yn cyfrannu at yr holl themâu sylfaenol yng Nghynllun Corfforaethol y Cyngor. Y bwriad ar gyfer y dyfodol yw mireinio'r Cynllun Busnes yn ddogfen fyrrach sy'n edrych i'r dyfodol a chynhyrchu adroddiad blynyddol ar berfformiad a chyflawniadau.

Yn y drafodaeth a ddilynodd, cododd y Pwyllgor y pwyntiau a ganlyn -

- Gan nodi bod proffil tenantiaid y Cyngor yn gyffredinol yn unigolion 56 oed a throsodd gyda dim ond 10% rhwng 22 a 35 oed, roedd y Pwyllgor am wybod sut o ystyried pwyslais y Cyngor ar fynediad i dai fforddiadwy y gellid newid y ddemograffeg hon. Dywedodd Pennaeth y Gwasanaethau Tai fod y proffil tenantiaid yn seiliedig ar gyfanswm nifer y tenantiaid sy'n meddiannu tua 3,900 o gartrefi cyngor y Cyngor. Ar gyfartaledd, mae'r Cyngor yn gosod tua 260 o dai cyngor y flwyddyn neu 8% o'i stoc ac er bod tenantiaethau'r Cyngor yn cynnwys nifer o aelwydydd hŷn gyda thenantiaethau hirsefydlog, mae'r pwyslais o ran gosodiadau newydd ar y ddemograffeg iau.
- A oes gan y Cyngor y gallu a'r sgiliau arbenigol i gyflawni ei amcan o ddatgarboneiddio ei stoc tai erbyn 2030. Cydnabu Pennaeth y Gwasanaethau Tai y bydd cyflawni'r agenda datgarboneiddio yn heriol gan y bydd cynghorau eraill a darparwyr tai cymdeithasol yn ceisio cyflawni'r un newid a bydd yn cystadlu am yr un sgiliau ac adnoddau. Yn ogystal, nid yw canllawiau ynghylch yr hyn a ddisgwylir gan awdurdodau lleol wedi'u cyhoeddi eto. Fodd bynnag, bydd y Cyngor hefyd yn ceisio adeiladu ei sgiliau a'i weithlu ei hun i'w helpu i gyflawni sero net ar draws ei stoc tai erbyn 2030.
- A yw'r Cynllun Busnes yn ei ragamcanion ar gyfer darpariaeth tai, yn cymryd i ystyriaeth y newidiadau cymdeithasol a demograffig sydd wedi ac sy'n debygol o ddigwydd yn y dyfodol e.e. y cynnydd mewn aelwydydd sengl. Cadarnhaodd Pennaeth y Gwasanaethau Tai fod y Cyngor yn datblygu nifer cynyddol o unedau un a dwy ystafell wely tra'n cydnabod bod yna hefyd brinder o unedau 4/5 ystafell wely mwy. Mae'r Cyngor yn ceisio gwneud y defnydd gorau o stoc a defnyddio ei stoc yn effeithiol i sicrhau bod yr ystod o anghenion tai yn cael eu cwrdd; mae hyn yn

cynnwys cynllun annog symud i eiddo llai i gefnogi tenantiaid sy'n meddiannu eiddo mwy i symud i eiddo llai yn seiliedig ar eu hanghenion presennol ac yn y dyfodol.

- Gan nodi mai un o amcanion y Cyngor yw mynd i'r afael â thlodi gan gynnwys tldi tanwydd, tynnodd y Pwyllgor sylw at y ffaith bod tenantiaid sy'n meddiannu eiddo'r cyngor a wasanaethir gan systemau gwresogi drutach ac yn aml llai effeithlon o dan anfantais ariannol i'r tenantiaid hynny sydd mewn eiddo lle mae'r system wresogi yn fwy effeithlon er y gallent fod yn talu'r un lefel o rent yn seiliedig ar faint yr eiddo. Holodd y Pwyllgor a yw'n briodol bellach ystyried amrywio rhenti i adlewyrchu'r system wresogi a osodwyd mewn eiddo. Wrth gydnabod y pwynt, cadarnhaodd Pennaeth y Gwasanaethau Tai mai'r Polisi Rhent sy'n pennu'r rhenti a bod lefelau rhent yn seiliedig yn bennaf ar faint eiddo. Mae nifer o ffactorau'n cael eu hystyried wrth bennu lefelau rhent er nad yw system wresogi eiddo yn un o'r ffactorau hynny ar hyn o bryd. Cadarnhaodd nad oes unrhyw gynlluniau ar hyn o bryd i adolygu'r polisi.
- Mewn ymateb i ymholiad am fethiannau derbyniol, eglurodd Pennaeth y Gwasanaethau Tai fod methiannau derbyniol yn berthnasol i achosion lle mae tenant yn gwrthod gwelliannau i'w cartref ac nad yw diogelwch yn bryder. Bydd y Cyngor yn gwneud y gwaith angenrheidiol yn unol â disgwyliadau SATC pan ddaw'r denantiaeth i ben a'r eiddo'n dod yn wag.
- Cadarnhaodd Pennaeth y Gwasanaethau Tai fod cynnwys y Cynllun Busnes CRT wedi cael adborth cadarnhaol gan Lywodraeth Cymru yn hanesyddol. Er bod y Cyngor yn llai o ran maint o'i gymharu ag awdurdodau eraill yng Nghymru sydd wedi cadw eu stoc tai, mae'n cael ei weld fel un sydd ar flaen y gad o ran datblygiad tai cyngor / cymdeithasol newydd ac roedd hefyd yn gyflawnwr cynnar Safonau Ansawdd Tai Cymru.

**Ar ôl ystyried y dogfennau a'r eglurhad a ddarparwyd yn y cyfarfod, penderfynodd y Pwyllgor argymhell Cynllun Busnes y Cyfrif Refeniw Tai 2022-52 i'r Pwyllgor Gwaith i'w gymeradwyo a'i fabwysiadu.**

#### **4 STRATEGAETH RHAGLEN GRANT CYMORTH TAI 2022-26**

Cyflwynwyd adroddiad y Pennaeth Gwasanaethau Tai gan gynnwys y Strategaeth Rhaglen Grant Cymorth Tai 2022-26 ar gyfer ystyriaeth y Pwyllgor.

Dywedodd Pennaeth y Gwasanaethau Tai fod y Grant Cymorth Tai yn rhaglen a ariennir gan Lywodraeth Cymru sy'n cael ei harwain a'i rheoli gan awdurdodau lleol mewn partneriaeth ag Iechyd a Phrawf. Mae'n darparu gwasanaethau cymorth tai i bobl o amrywiaeth o grwpiau cleientiaid. Nod y rhaglen yw darparu cymorth tai i bobl allu cynyddu a chynnal eu hannibyniaeth trwy ddarparu ystod o wasanaethau cymorth tai arloesol a phrosiectau sy'n helpu i atal digartrefedd. Mae'n ymgorffori'r rhaglenni blaenorol a ariannwyd gan Lywodraeth Cymru sef Cefnogi Pobl, Atal Digartrefedd a Rhentu Doeth Cymru. Fel rhan o Ganllawiau'r Grant Cymorth Tai, mae Llywodraeth Cymru yn ei gwneud yn ofynnol i bob awdurdod lleol gynhyrchu Aseiad Anghenion manwl 4 blynedd sy'n sail i'r Strategaeth Grant Cymorth Tai a Chynllun Cyflawni 3 Blynedd Cylchol Cymorth Tai y mae'n rhaid ei adolygu'n flynyddol. Mae'r Cynllun Cyflawni yn amlinellu sut mae'r Cyngor yn bwriadu gwario ei ddyraniad refeniw o £3.571m ar gyfer 2022-23 a ddyrannwyd rhwng Cymorth Tai (Cefnogi Pobl - £3.417m yn flaenorol); Atal Digartrefedd (£140k), Rhentu Doeth Cymru - £6,209k) gan adael £8,148k heb ei ymrwymo. Bu'r Strategaeth yn destun ymgynghoriad cyhoeddus rhwng 5 Ionawr a 1 Chwefror, 2022 ac roedd 88% o'r rhai a ymatebodd yn cytuno ei bod yn cynnwys y materion a'r blaenoriaethau pwysicaf.

Cadarnhaodd Rheolwr y Gwasanaethau Tai (Strategaeth, Comisiynu a Pholisi) fod y Strategaeth yn seiliedig ar ddarparu gwasanaethau cyffredinol ac wedi'u targedu i helpu pobl mewn argyfwng tai, atal digartrefedd a chefnogi annibyniaeth tai. Mae pandemig Covid-19 wedi gweld cynnydd yn y nifer o bobl sy'n ceisio cymorth a disgwylir y bydd y cynnydd hwn

yn parhau i'r flwyddyn nesaf a bydd y galw yn y blynyddoedd wedyn a thu hwnt yn setlo ar lefel uwch nag o'r blaen. Mae'r Strategaeth yn ganlyniad i ymchwil ac ymgynghori sylweddol ac mae'n cyflwyno cynlluniau i ddarparu cymorth tai.

Wrth ystyried yr adroddiad cyfeiriodd y Pwyllgor at y canlynol –

- Diffyg unrhyw gyfeiriad at ymateb y Cyngor i ffoaduriaid a'r ddarpariaeth ar eu cyfer. Eglurodd y Rheolwr Gwasanaethau Tai (Strategaeth, Comisiynu a Pholisi) fod Strategaeth Dai'r Gwasanaeth yn cydnabod rôl y Cyngor fel cyfranogwr mewn cynlluniau adsefydlu ffoaduriaid sy'n dod o dan awdurdodaeth y Swyddfa Gartref. Mae'r dyletswyddau sy'n ymwneud â digartrefedd a'r llwybr at gael cymorth yn wahanol yng nghyd-destun ffoaduriaid. Mae gan y Gwasanaeth gynlluniau yn barod o dan y Strategaeth Dai pe bai galw arno i letya ffoaduriaid.
- Pryder ynglŷn â digartrefedd, y bobl sy'n cyflwyno'n ddigartref ac a ydynt yn lleol neu'n fewnfudwyr ac argaeledd darpariaeth a chyllid mewn cysylltiad â mynd i'r afael â phroblemau uniongyrchol digartrefedd megis llety brys. Dywedodd Rheolwr y Gwasanaethau Tai (Strategaeth, Comisiynu a Pholisi) fod y cyfnod pandemig wedi bod yn heriol ac wedi arwain at gynnydd yn nifer y bobl sy'n ceisio cymorth. Nid yw pawb sy'n defnyddio'r Gwasanaeth angen llety a dull y Gwasanaeth drwy ymyriadau cynnar yw ceisio atal argyfwng tai. Mae'r Strategaeth yn rhannol yn ceisio symud oddi wrth ddibyniaeth ar ddarpariaeth llety brys i ddull ailgartrefu cyflym. Mae'r Gwasanaeth hefyd wedi manteisio ar Gronfa Caledi Covid Llywodraeth Cymru sydd wedi talu llawer o'i gostau brys. Mae Llywodraeth Cymru wedi cydnabod bod y galw hefyd yn debygol o barhau'n uchel yn y cyfnod trosiannol ac mae wedi darparu adnoddau ychwanegol at hynny. Yn ogystal, mae cyllid drwy'r Grant Cymorth Tai yn uwch nag mewn blynyddoedd blaenorol i gydnabod bod angen i fynd i'r afael â digartrefedd a'i atal gael ei ategu gan adnoddau digonol.

**Ar ôl ystyried y dogfennau a'r wybodaeth a gyflwynwyd ar lafar yn ystod y cyfarfod, penderfynodd y Pwyllgor argymhell i'r Pwyllgor Gwaith -**

- **Ei fod yn cymeradwyo'r Strategaeth Grant Cymorth Tai 2022-26 a'r Cynllun Cyflawni.**
- **Y dylai gytuno i'r Cynllun Gwariant arfaethedig yn unol â Chanllawiau a gofyniad GCT Llywodraeth Cymru a gynhwysir yn Atodiad B yn y Cynllun Cyflawni.**
- **Ei fod yn cymeradwyo'r Cynllun Gwaith Pontio Ailgartrefu Cyflym Ebrill 2022 – Mawrth 2027 i'r Pwyllgor Gwaith.**

**Cynghorydd Aled M. Jones  
Cadeirydd**



## PWYLLGOR SGRIWTINI CORFFORAETHOL

### Cofnodion cyfarfod rhithiol a gynhaliwyd ar 31 Mai, 2022

**YN BRESENNOL:** Y Cynghorwyr Geraint Bebb, Neville Evans, Douglas Fowle, Aled M Jones, Dyfed W Jones, Robert Ll Jones, Jackie Lewis, Llio A Owen, Dafydd Roberts, Keith Roberts, Alwen P Watkin, Arfon Wyn.

**WRTH LAW:** Prif Weithredwr,  
Dirprwy Brif Weithredwr,  
Rheolwr Gwasanaethau Cyfreithiol,  
Swyddog Pwyllgor (MEH).

**HEFYD YN BRESENNOL :** Y Cyngorydd Dafydd Roberts – Cadeirydd Cyngor Sir Ynys Môn

**YMDDIHEURIADAU :** Dim

---

#### 1 **DATGAN DIDDORDEB**

Ni chafwyd unrhyw ddatganiad o ddiddordeb.

#### 2 **ETHOL CADEIRYDD**

Etholwyd y Cyngorydd Robert Ll Jones yn Gadeirydd y Pwyllgor Sgriwtini Corfforaethol.

#### 3 **ETHOL IS-GADEIRYDD**

Etholwyd y Cyngorydd Dyfed W Jones yn Is-gadeirydd y Pwyllgor Sgriwtini Corfforaethol.

**Y CYNGHORYDD DAFYDD ROBERTS  
FEL CADEIRYDD Y CYNGOR SIR**

This page is intentionally left blank

<b>CYNGOR SIR YNYS MÔN</b> <b><u>Templed Adroddiad Sgrwtini</u></b>	
<b>Pwyllgor:</b>	Sgrwtini Corfforaethol
<b>Dyddiad:</b>	20 Mehefin 2022
<b>Pwnc:</b>	Adroddiad Monitro'r Cerdyn Sgorio – Chwarter 4 (2021/22)
<b>Pwrpas yr Adroddiad:</b>	Herio Perfformiad
<b>Cadeirydd Sgrwtini:</b>	Cyng Robert Ll. Jones
<b>Aelod(au) Portfolio:</b>	Cyng Robin Williams
<b>Pennaeth Gwasanaeth:</b>	Carys Edwards
<b>Awdur yr Adroddiad:</b>	Gethin Morgan
<b>Rhif Ffôn:</b>	01248 752111
<b>E-bost:</b>	<a href="mailto:GethinMorgan@anglesey.gov.uk">GethinMorgan@anglesey.gov.uk</a>
<b>Aelodau lleol:</b>	Amherthnasol

**1. – Argymhelliad/ion**

- 1.1** Hwn yw'r pedwerydd a'r cerdyn sgorio olaf ar gyfer y flwyddyn ariannol 2021/22 ar gyntaf o'r weinyddiaeth bresennol.
- 1.2** Mae'n dangos safle'r Cyngor yn erbyn ei amcanion gweithredol fel yr amlinellwyd ac y cytunwyd arnynt ynghynt yn y flwyddyn.
- 1.3** Gofynnir i'r Pwyllgor graffu ar y cerdyn sgorio a nodi'r meysydd y mae'r Uwch Dîm Arweinyddiaeth yn eu rheoli i sicrhau gwelliannau i'r dyfodol.
- Gellir crynhoi'r rhain fel a ganlyn –
- 1.3.1** Cydnabod a rheoli tanberfformiad a chymryd camau lliniaru i gynorthwyo gwelliant yn ystod 2022/23.
- 1.4** Gofynnir i'r pwyllgor argymell y mesurau lliniaru a amlinellir uchod.

**2 – Cyswilt efo Cynllun y Cyngor / Blaenoriaethau Corfforaethol Arall**

Yn cael ei ddefnyddio fel rhan o broses monitro Cynllun y Cyngor yn flynyddol gan fod y dangosyddion wedi'i cyd-blethu gydag amcanion llesiant y gorfforaeth.

**3 – Egwyddorion Fel Canllaw ar gyfer Sgrwtini**

**Er mwyn cynorthwyo Aelodau wrth graffu ar y pwnc:-**

- 3.1** Yr effaith y mae'r eitem yn ei chael ar unigolion a chymunedau [ffocws ar y cwsmer/dinesydd]
- 3.2** Edrych ar effeithlonrwydd ac effeithiolrwydd unrhyw newid arfaethedig – yn ariannol ac o ran ansawdd [ffocws ar werth]

**3.3 Edrych ar unrhyw risgiau [ffocws ar risg]****3.4 Sgrwtini'n cymryd rôl rheoli perfformiad neu sicrhau ansawdd [ffocws ar berfformiad ac ansawdd]****3.5 Edrych ar gynlluniau a chynigion o safbwynt:**

- Hirdymor
- Atal
- Integreiddio
- Cydweithio
- Cynnwys

[ffocws ar lesiant]

**3.6 Effeithiau posibl y byddai'r penderfyniad hwn yn ei gael ar:**

- y grwpiau a warchodir o dan Ddeddf Cydraddoldeb 2010
- y rhai sy'n profi anfantais economaidd-gymdeithasol yn eu bywydau (wrth wneud penderfyniadau strategol)
- y cyfleoedd i bobl ddefnyddio'r Gymraeg a pheidio â thrin y Gymraeg yn llai ffafriol na'r Saesneg

[ffocws ar gydraddoldeb a'r Gymraeg]

**4 - Cwestiynau Sgrwtini Allweddol**

- 4.1 Mae'r Cerdyn Sgorio yn crynhoi perfformiad y Cyngor yn ystod Chwarter 4 2021/22 ac yn adrodd darlun cadarnhaol. Pa feysydd perfformiad sydd angen canolbwyntio arnynt yn ystod 2022/23 a thu hwnt?
- 4.2 Mae'r adroddiad yn trafod perfformiad ein trefniadau amddiffyn plant (CAP). Pa sicrwydd ellid ei roi i'r pwyllgor fod y Gwasnaethau Plant a Theuluoedd yn rhoi sylw i'r mater yma?
- 4.3 Drwy'r gwaith sy'n cael ei arwain gan y grwp penodedig, pa gamau sydd mewn lle i wella ein cyfraddau ail-gylchu?

**5 – Cefndir / Cyd-destun**

- 5.1 Mae'n ofynnol i Gyngor Sir Ynys Môn roi trefniadau ar waith i gael dealltwriaeth effeithiol o anghenion a blaenoriaethau lleol, ac i wneud y defnydd gorau o'r adnoddau a'r capasiti sydd gennym i gyflawni'r anghenion a'r blaenoriaethau hynny a gwerthuso effaith yr hyn a wnawn.
- 5.2 Mae Cynllun y Cyngor ar gyfer 2017 i 2022 yn nodi'r anghenion a'r blaenoriaethau lleol a hamcanion llesiant ar gyfer y cyfnod ar y cyd â'r Ddogfen Gyflawni Flynyddol 2020-22, ac yn fwy diweddar, y Cynllun Trosiannol.
- 5.3 Defnyddir yr adroddiad monitro chwarterol hwn fel rhan o'r broses i fonitro llwyddiant Dangosyddion Perfformiad Allweddol (DPA) y Cyngor, sef cyfuniad o ddangosyddion lleol a chenedlaethol, wrth i'r Cyngor ddarparu ei wasanaethau o ddydd i ddydd. Mae'r adroddiad hefyd yn dwyn sylw at

unrhyw gamau lliniarol a nodwyd gan yr Tîm Arweinyddiaeth Strategol (TAS) i sbarduno a diogelu gwelliannau.

- 5.4 Mae'r cerdyn sgorio (atodiad 1) yn portreadu'r sefyllfa ar ddiwedd y flwyddyn 2021/22 a bydd yn cael sylw pellach (ynghyd â'r adroddiad hwn) gan y Pwyllgor Sgriwtini Corfforaethol a'r Pwyllgor Gwaith yn ystod mis Mehefin 2022.

## **6 – Asesiad o'r Effaith ar Gydraddoldeb [gan gynnwys effeithiau ar yr Iaith Gymraeg]**

### **6.1 Yr effeithiau posibl ar y grwpiau a warchodir o dan Ddeddf Cydraddoldeb 2010**

Amherthnasol

### **6.2 Yr effeithiau posibl ar y rhai sy'n profi anfantais economaidd-gymdeithasol yn eu bywydau (penderfyniadau strategol)**

Amherthnasol

### **6.3 Yr effeithiau posibl ar y cyfleoedd i bobl ddefnyddio'r Gymraeg a pheidio â thrin y Gymraeg yn llai ffafriol na'r Saesneg**

Amherthnasol

## **7 – Oblygiadau Ariannol**

Nodir yn yr adroddiad y sefyllfa ariannol diwedd Ch4.

## **8 – Atodiadau**

Atodiad A - Cerdyn Sgorio Chwarter 4

## **9 - Papurau Cefndir (cysylltwch ag awdur yr Adroddiad am unrhyw wybodaeth bellach os gwelwch yn dda):**

Adroddiad Monitro Cerdyn Sgorio 2021/22 – Chwarter 3 (fel y cyflwynwyd ef i'r Pwyllgor Gwaith ym mis Mawrth 2022 ac a dderbyniwyd ganddo.)

Cynllun Trosiannol Ynys Môn 2022-23

Cynllun y Cyngor 2017-2022

## **ADRODDIAD MONITRO CERDYN SGORIO – CHWARTER 4 (2021/22)**

### **1. CYFLWYNIAD**

- 1.1 Mae Cynllun y Cyngor ar gyfer 2017 i 2022 yn nodi anghenion a blaenoriaethau lleol y Cyngor ynghyd a'r amcanion llesiant ar gyfer y cyfnod ar y cyd â'r Ddogfen Gyflawni Flynyddol 2020-22, ac yn fwy diweddar, y Cynllun Trosiannol.
- 1.2 Defnyddir yr adroddiad monitro chwarterol hwn fel rhan o'r broses i fonitro llwyddiant Dangosyddion Perfformiad Allweddol (DPA) y Cyngor, sef cyfuniad o ddangosyddion lleol a chenedlaethol, wrth i'r Cyngor ddarparu ei wasanaethau o ddydd i ddydd. Mae'r adroddiad hefyd yn dwyn sylw at unrhyw gamau lliniarol a nodwyd gan yr Tîm Arweinyddiaeth Strategol (TAS) i sbarduno a diogelu gwelliannau.
- 1.3 Mae'r cerdyn sgorio (atodiad 1) yn portreadu'r sefyllfa ar ddiwedd Chwarter 3 a bydd yn cael sylw pellach (ynghyd â'r adroddiad hwn) gan y Pwyllgor Sgriwtini Corfforaethol a'r Pwyllgor Gwaith yn ystod mis Mehefin.

### **2. CYD-DESTUN**

- 2.1 Mae monitro perfformiad y DPA yn parhau i fod wedi eu halinio â thri amcan llesiant strategol y Cyngor:
  - Amcan 1 – Sicrhau y gall pobl Ynys Môn ffynnu a gwireddu eu potensial tymor hir
  - Amcan 2 – Cefnogi oedolion a theuluoedd bregus i'w cadw'n ddiogel, yn iach ac mor annibynnol â phosib
  - Amcan 3 - Gweithio mewn partneriaeth â'n cymunedau i sicrhau eu bod yn gallu ymdopi'n effeithiol â newid a datblygiadau, wrth amddiffyn ein hamgylchedd naturiol
- 2.2 Ni fu modd cyhoeddi gwybodaeth chwarterol ar gyfer pob Dangosydd Perfformiad Allweddol oherwydd natur y dulliau casglu data sydd wedi cael ei effeithio gan y pandemig coronafeirws. Yn y fath achosion, gweler nodyn yn dweud pa mor aml y mae'r DPA yn cael ei fonitro a phryd y bydd y data ar gael i'w gasglu, e.e. (blynyddol) (Ch4), (tymhorol) (Ch4).
- 2.3 Ailgychwynnodd y gwaith o gyhoeddi dangosyddion cenedlaethol Mesurau Atebolrwydd Perfformiad (MAP) yn ystod 2021/22 ar ôl cael eu gohirio yn ystod dechrau'r pandemig. Fodd bynnag, nid oedd canlyniadau'r MAP ar gael ar ddechrau'r flwyddyn i helpu gyda'r broses o osod targedau.
- 2.4 Cytunwyd ar dargedau ar gyfer y flwyddyn yn seiliedig ar berfformiad y flwyddyn flaenorol ac effaith y pandemig Covid-19.

### 3. PERFFORMIAD IECHYD CORFFORAETHOL

- 3.1 Mae'n galonogol nodi bod mwyafrif (92%) y dangosyddion sy'n cael eu monitro ar draws yr adran wedi perfformio'n dda yn erbyn eu targedau (Gwyrdd neu Felyn). Nodir rhai o'r uchafbwyntiau isod.
- 3.2 Ar ddiwedd y flwyddyn mae'r Cyngor yn WYRDD yn erbyn ei darged rheoli absenoldebau staff gyda 8.73 diwrnod wedi'i golli oherwydd absenoldeb am bob CALI yn erbyn targed o 8.75 diwrnod wedi'i golli oherwydd absenoldeb am bob CALI. Gwnaed gwelliant sylweddol yn erbyn y targedau yn Ch4.
- 3.3 Nid yw'r dangosyddion sy'n cael eu monitro ar hyn o bryd o fewn yr adran Gwasanaeth Cwsmer yn amlygu unrhyw bryderon, ac ar y cyfan, yn parhau i berfformio'n dda yn erbyn eu targedau. Yr unig ddangosydd sy'n tanberfformio yn erbyn ei darged yw dangosydd 04b - cyfanswm % yr ymatebion ysgrifenedig i gwynion o fewn 15 diwrnod (Gwasanaethau Cymdeithasol) - gyda pherfformiad o 66% yn erbyn targed o 80%. Mae natur gymhleth y cwynion hyn yn aml iawn yn golygu cyfraniad aml asiantaethol ac mae llwyddo i alinio'r wybodaeth cyn pen 15 diwrnod yn her reolaidd. Mae'n galonogol bod 39 allan o'r 41 o gwynion a dderbyniwyd yn ystod y chwarter wedi cael eu trafod gyda'r achwynydd cyn pen 5 diwrnod, ac roedd 7 o'r 13 ymateb ysgrifenedig a anfonwyd yn hwyr wedi'u cytuno â'r achwynydd cyn canfod eu bod yn hwyr, fel y nodwyd yn y protocol cwynion.
- 3.4 Mae gwaith wedi parhau o ran gwella bodlonrwydd y cwsmer.
- 3.5 Mae'r adran rheoli cyllid yn darogan tanwariant o £4.688m ar hyn o bryd, ar gyfer y flwyddyn a fydd yn dod i ben ar 31 Mawrth 2022.
- 3.6 Mae blwyddyn ariannol 2021/22 wedi bod yn flwyddyn gwahanol ac mae'r Cyngor wedi derbyn llawer iawn o gyllid ychwanegol gan Lywodraeth Cymru i ddelio gyda'r pandemig a'r cyfnod adfer. Y cyllid ychwanegol hwn yw'r prif reswm pam bod tanwariant sylweddol yng nghyfrifon y Cyngor ar ddiwedd y flwyddyn ariannol. Nid yw hyn yn unigryw i Ynys Môn ac mae mwyafrif y Cyngorau eraill yng Nghymru mewn sefyllfa debyg.
- 3.7 Mae'r sefyllfa alldro derfynol wedi caniatáu i'r Cyngor gynyddu balansau cyffredinol y Cyngor a chronfeydd wrth gefn a glustnodwyd, a hynny ar ôl caniatáu y defnydd o £3.5m o falansau cyffredinol ar nifer o brosiectau. Bydd lefel y balansau cyffredinol yn dal i fod yn uwch na'r lefel isaf a argymhellir ac yn rhoi'r Cyngor mewn sefyllfa ariannol gref.
- 3.8 Mae'r cynnydd cyfredol mewn tâl a phrisiau yn golygu bod llawer iawn o ansicrwydd ynghylch costau'r Cyngor yn 2022/23 a'r cyllid a fydd ei angen yn 2023/24. Oherwydd bod lefel y balansau a chronfeydd wrth gefn clustnodedig yn uwch nag arfer fe all y Cyngor liniaru'r risgiau ariannol hyn yn 2022/23 ac mewn blynyddoedd dilynol.
- 3.9 Mae tanwariant ar y Rhaglen Cyfalaf ar gyfer 2021/22 yn £33.457m. Mae £11.242m o'r tanwariant hyn oherwydd llithriad a bydd yn cael ei ddwyn ymlaen i Raglen Gyfalaf 2022/23. Bydd y cyllid ar gyfer hyn hefyd yn cael ei

ddwyn ymlaen i 2022/23. Y gyllideb gyfalaf ddiwygiedig ar gyfer 2022/23 yw £47.203m.

- 3.10 Mae'r cyfrifon refeniw a chyfalaf yn cael eu ystyried gan y Panel Sgrwtini Cyllid lle mae unrhyw danwariant yn cael ei graffu'n drylwyr cyn cyflwyno adroddiad ar y cynnydd i'r Pwyllgor Sgrwtini Corfforaethol yn chwarterol.
- 3.11 Mae rhagor o wybodaeth am reolaeth ariannol ar gael yn yr 'Adroddiad Monitro Cyllideb Refeniw ar gyfer Ch4' a'r 'Adroddiad Monitro Cyllideb Cyfalaf ar gyfer Ch4' a drafodir gan y Pwyllgor Gwaith yn ei gyfarfod ar 28<sup>ain</sup> Mehefin.
- 3.12 Unwaith eto, mae'r canlyniadau cyffredinol yn dangos y gellir rhoi sicrwydd rhesymol bod gweithgareddau dydd i ddydd y Cyngor yn cyflawni yn erbyn y disgwyliadau o ran rheoli ei bobl, ei gyllid a gwasanaethu ei gwsmeriaid. Mae'n galonogol hefyd nodi bod staff yr Awdurdod, yn ystod cyfnod llawn heriau, yn cyflawni yn erbyn eu disgwyliadau, a hynny i safon briodol.

#### 4. RHEOLI PERFFORMIAD

- 4.1 Ar ddiwedd y flwyddyn mae'n galonogol nodi bod mwyafrif (91%) y dangosyddion perfformiad penodol o fewn yr adranhon yn perfformio'n uwch na'u targed neu o fewn 5% i'w targed. Mae hyn yn welliant ar y perfformiad a welwyd ar ddiwedd 2020/21.
- 4.2 Fodd bynnag, nodir bod tri dangosydd yn tanberfformio yn erbyn eu targedau, ac fe'u hamlygir yn Goch neu Ambr ar y Cerdyn Sgorio.
- 4.3 Mae'r dangosyddion a gafodd eu monitro yn ystod Ch4 yn erbyn **Amcan Llesiant 1**, lle'r ydym yn gweithio i sicrhau y gall pobl Ynys Môn ffynnu a gwireddu eu potensial tymor hir, wedi perfformio'n dda ac yn uwch na'r targed ac yn Wyrdd ar gyfer y cyfnod.
- 4.4 Mae rhai enghreifftiau o'r perfformiad da a welwyd yn ystod y chwarter yn cynnwys:
  - 4.4.1 Dangosydd 10 - Canran cleientiaid NERS yr oedd eu hiechyd wedi gwella wrth gwblhau'r rhaglen ymarfer corff – a chanddo lefel berfformiad o 84% yn erbyn targed o 80%. Mae hyn yn gadarnhaol iawn gan y cafodd y cynllun ei atal y llynedd o ganlyniad i'r pandemig, a dyma'r tro cyntaf i gleientiaid gwblhau'r rhaglen ers ei hailddechrau.
  - 4.4.2 Dangosydd 11 – Nifer o eiddo preifat gwag wedi'u hadfer i ddefnydd - sydd bellach yn gyfanswm o 91 eiddo sydd wedi'u hadfer i ddefnydd yn erbyn targed blynyddol o 50. Unwaith eto, mae defnyddio Premiwm y Dreth Gyngor wedi profi i fod yn fuddiol yma, ac mae'n gadarnhaol bod 91 yn llai o eiddo gwag o fewn ein cymunedau.
- 4.5 Nid oedd yn bosib casglu gwybodaeth am bresenoldeb yr ysgolion cynradd ac uwchradd (dangosydd 1 a 2) yn yr un modd ag arfer eleni oherwydd y pandemig Covid. Fodd bynnag mae Llywodraeth Cymru wedi bod yn casglu pob math o ffigurau yn ystod y flwyddyn i fesur absenoldebau. O'r ffigurau a gasglwyd gan Lywodraeth Cymru, ar gyfartaledd roedd 86.5% o ddisgyblion



(o ysgolion cynradd ac uwchradd) yn yr ysgol yn ystod wythnos olaf tymor y gaeaf (Ebrill 4ydd -8fed). Mae hyn ychydig yn uwch na chyfartaledd Cymru. Mae rhagor o wybodaeth ar gael ar wefan [Llywodraeth Cymru](#).

4.6 Nodwn hefyd nad oes gwybodaeth ar gael ar gyfer y dangosyddion canlynol –

- Dangosydd 4 – Canran y disgyblion a aseswyd yn y Gymraeg ar ddiwedd y Cyfnod Sylfaen – ni chynhaliwyd asesiadau yn ystod 2020/21 oherwydd pandemig y coronafeirws;
- Dangosydd 6 - Canran y Dangosyddion Ansawdd (â thargedau) a gyflawnwyd gan y gwasanaeth llyfrgelloedd - cafodd yr asesiadau eu haddasu ar gyfer y flwyddyn i sicrhau bod gwasanaethau'n adrodd ar y gwasanaethau a ddarparwyd yn hytrach na'r targedau a osodwyd a oedd yn anymarferol oherwydd pandemig y coronafeirws;
- Dangosydd 14 – Canran y tenantiaid sy'n fodlon gyda gwaith atgyweirio ymatebol (blynyddol) – mae'r oedi o ran y gwaith gosod meddalwedd wedi effeithio ar ein gallu i weithredu elfen boddhad tenantiaid y feddalwedd yn ystod 2021/22.

4.7 Mae perfformiad yn erbyn y dangosyddion ar gyfer **Amcan Llesiant 2**, lle'r ydym yn cynorthwyo oedolion a theuluoedd bregus i'w cadw'n ddiogel, yn iach ac mor annibynnol â phosibl, yn dangos perfformiad da unwaith eto. Dim ond tri ddangosydd (20%) sydd yn Felyn tra bo 11 dangosydd (73%) yn Wyrdd yn erbyn eu targedau.

4.8 Mae rhai enghreifftiau o'r perfformiad da a welwyd yn ystod y chwarter yn cynnwys:

- 4.8.1 Mae pob un o ddangosyddion y Gwasanaethau Oedolion (Dangosyddion 16 i 19) yn Wyrdd yn erbyn eu targed, ac wedi gwella yn ystod y chwarter. Ar adeg pan fu'r Gwasanaeth o dan bwysau o ganlyniad i'r pandemig, mae hyn yn galonogol ac yn argoeli'n dda ar gyfer 2022/23.
- 4.8.2 Mae'r dangosyddion Digartrefedd (Dangosyddion 26 + 27) ar gyfer y Gwasanaethau Tai wedi dangos perfformiad da hefyd, gyda'r ddau'n Wyrdd yn erbyn eu targed ac yn gwella yn ystod y chwarter. Bu defnyddio cyllid Llywodraeth Cymru'n hanfodol o ran caniatáu i hyn ddigwydd, yn ogystal ag ymrwymiad staff i sicrhau bod ein pobl yn cael eu hatal rhag bod yn ddigartref.

4.9 Fodd bynnag, nodir gennym fod un dangosydd wedi dirywio yn erbyn targed am y flwyddyn.

- 4.9.1 Dangosydd 23 - Cyfanswm yr amseroedd (mewn diwrnodau) a dreuliodd pob plentyn ar y CPR os cafodd ei dynnu oddi ar y CPR yn ystod y flwyddyn – yn AMBR gyda pherfformiad o 318 diwrnod yn erbyn targed o 270 diwrnod. Mae'n perfformiad fymryn yn well na'r 321 diwrnod a gofnodwyd ar ddiwedd Ch3, fodd bynnag mae'n waeth na'r 258 diwrnod a adroddwyd ar ddiwedd 2020/21.

Mae 14 o blant (o gyfanswm o 48 ar y gofrestr) sydd wedi bod ar y gofrestr am fwy na 7 mis. Mae'r achosion hyn yn gymhleth o ran eu natur

ac mae llawer o'r plant hyn yn destun yr Amlinelliad Cyfraith Gyhoeddus, tra bo'r gweddill yn cael eu trafod yn rheolaidd mewn Cyfarfodydd Porth Cyfreithiol. O ran pob achos sy'n cyflawni'r meini prawf llym ar gyfer eu tynnu oddi ar y gofrestr, fe gawsant eu tynnu o oddi ar y gofrestr, neu bydd hynny'n digwydd pan fo'n briodol i wneud hynny.

- 4.10 Roedd ein perfformiad yn erbyn y dangosyddion **Amcan Llesiant 3**, sef gweithio gyda'n cymunedau i sicrhau y gallant ymdopi'n effeithiol â newid a datblygiadau tra'n gwarchod ein hamgylchedd naturiol, hefyd yn dangos cynnydd da yn ystod y flwyddyn. O'r deg dangosydd â thargedau dim ond dau (20%) oedd yn tanberfformio yn erbyn eu targedau blynyddol.
- 4.11 Mae'r dangosyddion sydd wedi perfformio'n dda yn ystod y flwyddyn yn cynnwys:
- 4.11.1 Mae tri o'r dangosyddion rheoli gwastraff (dangosydd 31,33 a 34) wedi perfformio'n dda yn erbyn y targedau ystod y flwyddyn. Roedd 95.5% o'r strydoedd a arolygwyd yn ystod y flwyddyn yn lân ac mae'n galonogol nodi bod achosion o dipio anghyfreithlon yn cael eu clirio o fewn 0.25 diwrnod. Mae trigolion wedi cynhyrchu llai o wastraff gweddilliol na'r targed a osodwyd ar gyfer y flwyddyn. Fodd bynnag maent wedi cynhyrchu ychydig bach mwy o wastraff, 223kg y pen o'i gymharu â 214kg y pen yn 2020/21. Mae'n hanfodol bod trigolion yn cynorthwyo i gynhyrchu llai o wastraff gweddilliol ac ailgylchu mwy os ydym am gyrraedd y targed i ailgylchu 70% o wastraff yr Ynys erbyn 2025.
- 4.11.2 Roedd y tri dangosydd priffyrdd sy'n ymwneud ag Arolygon cyflwr ffyrdd A, B ac C yr Ynys (dangosyddion 38 – 40) yn Wyrdd yn erbyn eu targedau ac maent yn dangos gwelliant o'i gymharu â 2020/21. Mae'r gwelliant mwyaf i'w weld yng nghyflwr ein ffyrdd A lle mai dim ond 3% oedd mewn cyflwr gwael yn 2021/22 o gymharu â 4.6% yn 2020/21.
- 4.12 Nodwn bod dau ddangosydd yn tanberfformio yn erbyn eu targedau ac maent wedi'u hamlygu'n Goch neu'n Ambr ar y Cerdyn Sgorio.
- 4.12.1 Mae dangosydd 32 - canran y gwastraff a gafodd ei aildddefnyddio, ailgylchu neu gompostio - yn GOCH gyda pherfformiad o 62.39% yn erbyn targed lleol o 70% a targed statudol cenedlaethol o 64% ar gyfer y flwyddyn. Mae'r perfformiad hwn fymryn yn is na'r 62.96% a welwyd ar ddiwedd 2020/21.

Ar adeg ysgrifennu'r adroddiad, nid oedd canlyniad y DPA wedi cael ei ddilysu gan Cadw Gymru'n Daclus ac felly fe all y perfformiad hwn newid ryw fymryn ar ôl i'r gwaith dilysu gael ei gwblhau.

Mae'r perfformiad hwn yn welliant o'r 61.2% a adroddwyd ar ddiwedd Ch3. Fodd bynnag nodir bod y perfformiad hwn bron iawn union yr un fath â'r perfformiad a welwyd yn 2020/21 (62.96%) ac mae'n ostyngiad pellach o'i gymharu â pherfformiad mewn blynyddoedd blaenorol (67.26% yn 2019/20, 69.86% yn 2018/19 a 72.2% yn 2017/18).

Dros 12 mis yn ôl mynegodd y swyddogion bryderon o ran cyrraedd y targedau dros dro a thymor hwy (70% erbyn 2024/25). Am y rheswm hwn,

cafodd WRAP Cymru eu gwahodd i gynorthwyo'r Cyngor i ddadansoddi ei berfformiad gweithredol a gwneud argymhellion i'w helpu i gyrraedd y targedau gofynnol. Bydd WRAP Cymru'n ymweld â'r Ynys i gynnal asesiadau ymarferol yn ystod Ch1 a Ch2 2022/23. Disgwylir y bydd y canlyniadau ar gael yn ystod Ch3 2022/23.

Bydd cyrraedd y targed statudol cenedlaethol o 70% erbyn 2024/25 yn cael ei oruchwylio gan grŵp llywio penodol.

#### 4.12.2 Dangosydd 36 – Canran yr apeliadau cynllunio a wrthodwyd – sydd yn GOCH gyda 50% yn erbyn targed o 65%

Derbyniwyd tri penderfyniad newydd o ran apeliadau a dderbyniwyd yn ystod chwarter olaf y flwyddyn, a chafodd dau o'r tri eu gwrthod. Cynyddodd hyn y canran cyffredinol o 42% i 50% ar gyfer y flwyddyn.

Mae'r dangosydd hwn yn ymdrin â niferoedd bach iawn ac mae'r tanberfformiad o ganlyniad i gadarnhau 5 allan o 10 apêl cynllunio. Dylid nodi nad yw penderfyniadau apêl yn cael eu gwneud gan yr awdurdod cynllunio lleol.

Byddwn yn parhau i fonitro penderfyniadau apêl yn ymwneud â cheisiadau tebyg i geisio canfod unrhyw batrymau sy'n datblygu lle dylem ailedrych ar ein dehongliad o'n polisiau cynllunio lleol.

#### 4.13 Dengys ein lefelau perfformiad o'r naill flwyddyn i'r llall ar gyfer yr holl ddangosyddion cyffelyb (cyfanswm o 30) bod 18 (60%) wedi gwella yn ystod y flwyddyn, 10 (33%) wedi gostwng a 2 (7%) wedi cynnal eu lefelau perfformiad.

#### 4.14 Ar y cyfan mewn blwyddyn anodd arall, mae'n galonogol adrodd bod 77% o'r dangosyddion i fonitro yr Amcanion Llesiant yn Wyrdd yn erbyn y targed ar gyfer y flwyddyn.

## 5. ARGYMHELLION

### 5.1 Gofynnir i'r Pwyllgor graffu ar y cerdyn sgorio a nodi'r meysydd y mae'r Tîm Arweinyddiaeth Strategol yn eu rheoli i sicrhau gwelliannau i'r dyfodol.

### 5.2 Gellir crynhoi'r rhain fel a ganlyn –

#### 5.2.1 Cydnabod a rheoli tanberfformiad a chymryd camau lliniaru i gynorthwyo gwelliant yn ystod 2022/23.

### 5.3 Gofynnir i'r pwyllgor dderbyn y mesurau lliniaru a amlinellir uchod.

Atodiad A - Cerdyn Sgorio Corfforaethol - Corporate Scorecard Ch-Q4 2021/22

Rheoli Perfformiad / Performance Management	CAG / RAG	Tuedd / Trend	Canlyniad / Actual	Targed / Target	Tuedd Ffari / Yr on Yr Trend	Canlyniad 20/21 Result	Canlyniad 19/20 Result
<b>Amcan 1 - Sicrhau bod pobl Ynys Môn yn gallu ffynnu a chyflawni eu potensial tymor hir</b>							
1) Canran presenoldeb disgyblion mewn ysgolion cynradd (tymhorol)	-	-	N/A	94.60%	-	-	94.90%
2) Canran presenoldeb disgyblion mewn ysgolion uwchradd (tymhorol)	-	-	N/A	94.40%	-	-	93.90%
3) Canran gadawyr Blwyddyn 11 nad ydynt mewn addysg, hyfforddiant neu gyflogaeth [NEET] (blynyddol) (Ch4)	Gwyrdd / Green	↑	2.60%	3%	↑	4.2%	2%
4) Canran y disgyblion a aseswyd yn y Gymraeg ar ddiwedd y Cyfnod Sylfaen (blynyddol)	-	-	N/A	-	-	-	87.50%
5) Canran y disgyblion blwyddyn 11 sy'n astudio'r Gymraeg [iaith gyntaf] (blynyddol) (Ch4)	Gwyrdd / Green	-	68%	65%	↑	-	65.01%
6) Canran y Dangosyddion Ansawdd (â thargedau) a gyflawnwyd gan y gwasanaeth llyfrgelloedd	-	-	N/A	75%	-	-	75%
7) Canran y sefydliadau bwyd sy'n cyrraedd safonau hylendid bwyd	Gwyrdd / Green	⇒	98%	95%	⇒	98%	98%
9) Canran cleientiaid NERS a gwblhaodd y rhaglen ymarfer corff (Ch3)	Melyn / Yellow	↑	47.5%	50%	-	-	75%
10) Canran cleientiaid NERS yr oedd eu hiechyd wedi gwella wrth gwblhau'r rhaglen ymarfer corff (Ch3)	Gwyrdd / Green	↓	84%	80%	-	-	84%
11) Nifer o eiddo preifat gwag wedi'u adfer i ddefnydd	Gwyrdd / Green	↑	91	50	↓	94	104
12) Nifer y cartrefi newydd a grewyd o ganlyniad i ddechrau aildefnyddio eiddo gwag	-	⇒	1	3	-	9	7
13) Gwasanaethau landlordiaid: Nifer y diwrnodau ar gyfartaledd i cwblhau atgyweiriadau	Gwyrdd / Green	↓	13.89	18	↓	8.1	16.44
14) Canran y tenantiaid sy'n fodlon gyda gwaith atgyweirio ymatebol (blynyddol) (Ch4) [Dangosydd Lleol]	-	-	N/A	-	-	-	-
<b>Amcan 2 - Cefnogi oedolion a theuluoedd bregus er mwyn eu cadw'n ddiogel, yn iach ac mor annibynnol â phosibl</b>							
15) Cyfradd y bobl a gedwir yn yr ystyby wrth aros am ofal cymdeithasol fesul 1,000 o'r boblogaeth 75+ oed	-	-	N/A	3	-	-	6.88
16) Canran yr ymholiadau ynghylch amddiffyn oedolion a gwblhawyd o fewn terfynau amser statudol	Gwyrdd / Green	↓	94.78%	90%	↑	92.31%	91.30%
17) Canran yr oedolion a gwblhaodd gyfnod ail-alluogi ac nad oes ganddynt becyn gofal a chymorth 6 mis yn ddiweddarach	Gwyrdd / Green	↓	64.85%	62%	↑	60.36%	63.08%
18) Cyfradd y bobl hŷn (65 mlwydd oed neu hŷn) y mae'r awdurdod yn eu cefnogi mewn cartrefi gofal fesul 1,000 o'r boblogaeth 65 oed neu hŷn ar 31 Mawrth [Dangosydd Lleol]	Gwyrdd / Green	↑	14.33	19	↑	15.36	17.57
19) Canran y rhai sy'n ofalwyr i oedolion a ofynnodd am asesiad neu adolygiad ac a gafodd asesiad neu adolygiad iddyn nhw eu hunain yn ystod y flwyddyn	Gwyrdd / Green	↑	96.10%	93%	↓	98.20%	98.00%
20) Canran yr asesiadau plant a gwblhawyd o fewn amser	Melyn / Yellow	↓	87.15%	90%	↑	86.87%	89.62%
21) Canran y plant mewn gofal y bu'n rhaid iddynt symud 3 gwaith neu fwy	Gwyrdd / Green	↓	9.79%	10%	↑	12.34%	8.39%
22) Canran y cyfeiriadau o blant sy'n cael eu hail-gyfeirio o fewn 12 mis [Dangosydd Lleol]	Gwyrdd / Green	↑	5.74%	15%	↑	32.00%	12.75%
23) Cyfanswm yr amseroedd (mewn diwrnodau) a dreuliodd pob plentyn ar y CPR os cafodd ei dynnu oddi ar y CPR yn ystod y flwyddyn	Ambr / Amber	↑	318	270	↓	258	224
24) Canran y cyfeiriadau yn ystod y flwyddyn lle caiff penderfyniad ei wneud o fewn 1 diwrnod gwaith	Gwyrdd / Green	↑	99.10%	95%	↓	99.56%	98.88%
25) Canran yr ymweliadau statudol â phlant mewn gofal oedd i fod i ddigwydd yn ystod y flwyddyn, a gynhaliwyd yn unol â'r rheoliadau	Melyn / Yellow	↓	85.99%	90%	↓	87.74%	86.30%
26) Canran y teuluoedd a ataliwyd yn llwyddiannus rhag mynd yn ddigartref	Gwyrdd / Green	↓	80.95%	70%	↑	74.74%	74.91%
27) Canran y teuluoedd (gyda plant) a ataliwyd yn llwyddiannus rhag mynd yn ddigartref [Dangosydd Lleol]	Gwyrdd / Green	↑	92.00%	70%	↑	75.47%	77.70%
28) Nifer y dyddiau calendr ar gyfartaledd a gymerwyd i ddarparu Grantiau Cyfleusterau i'r Anabl	Melyn / Yellow	↑	172.3	170	↓	169	159.58
29) Nifer cyfartalog y dyddiau calendr a gymerwyd i osod unedau llety sy'n rhai y mae modd eu gosod (ac eithrio Eiddo Anodd eu Gosod)	Gwyrdd / Green	↓	28.7	40	↑	45.6	21.9
30) Gwasanaethau landlordiaid: Canran y rhent wedi'i golli o ganlyniad i eiddo fod yn wag	Gwyrdd / Green	⇒	1.66%	2.00%	↑	1.98%	1.42%
<b>Amcan 3 - Gweithio gyda'n cymunedau er mwyn sicrhau eu bod yn gallu ymdopi'n effeithiol â newid a datblygiadau tra'n gwarchod ein hamgylchedd naturiol</b>							
31) Canran y strydoedd sy'n lân	Gwyrdd / Green	↓	95.50%	95%	↑	92.00%	93.79%
32) Canran y gwastraff wedi'u aildefnyddio, ailgylchu a chompostio	Coch / Red	↑	62.39%	70%	↓	62.96%	67.26%
33) Nifer cyfartalog y dyddiau gwaith a gymerwyd i gliro digwyddiadau tipio anghyfreithlon	Gwyrdd / Green	↑	0.25	1	↑	0.95	0.96
34) Cilogramau y gwastraff gweddilliol a eneradir fesul person	Gwyrdd / Green	↑	223kg	240kg	↓	214kg	206.17kg
35) Canran yr holl geisiadau cynllunio a benderfynwyd mewn pryd	Melyn / Yellow	↑	79%	82%	⇒	79%	90%
36) Canran yr apeliadau cynllunio a wrthodwyd	Coch / Red	↑	50%	65%	↓	58%	78%
37) Canran yr achosion gorfodaeth cynllunio yr ymchwiliwyd iddynt o fewn 84 diwrnod	Gwyrdd / Green	↑	84%	80%	↑	74%	74%
38) Canran y prif ffyrdd A sydd mewn cyflwr gwael (blynyddol) (Ch4)	Gwyrdd / Green	↑	3%	3%	↑	4.60%	4%
39) Canran y ffyrdd B sydd mewn cyflwr gwael (blynyddol) (Ch4)	Gwyrdd / Green	↑	2.80%	4%	↑	3.80%	3.80%
40) Canran y ffyrdd C sydd mewn cyflwr gwael (blynyddol) (Ch4)	Gwyrdd / Green	↑	8.20%	9%	↑	8.50%	8.20%
41) Defnydd o danwydd ffosil bras gan fflyd y Cyngor (tCO2e)	-	-	486.85	-	-	385	527
42) Nifer y milltiroedd a deithiodd fflyd y Cyngor (milltiroedd)	-	-	1524961	-	-	1,254,419	1,969,871
43) Nifer y milltiroedd a deithiodd fflyd lwyd / gweithwyr y Cyngor (milltiroedd)	-	-	786,247	-	-	-	-
44) Newid net mewn Allyriadau Nwyon Tŷ Gwydr (tCO2e) - Fflyd y Cyngor (Blynyddol) (%)	-	-	+ 26%	-	-	-	-

Melyn - o fewn 5% o'r targed Gwyrdd - ar darged neu'n uch Mae saethau tuedd yn cynrychioli perfformiad chwarter ar chwarter Adroddir ar yr holl ddangosyddion uchod yn genedlaethol oni nodir yn wahanol

Atodiad A - Cerdyn Sgorio Corfforaethol - Corporate Scorecard Ch-Q4 2021/22

Gofal Cwsmer / Customer Service	CAG / RAG	Tuedd / Trend	Canlyniad / Actual	Targed / Target	Canlyniad 20/21 Result	Canlyniad 19/20 Result
<b>Siarter Gofal Cwsmer / Customer Service Charter</b>						
01) Nifer y cwynion a dderbyniwyd (ac eithrio Gwasanaethau Cymdeithasol)	Gwyrdd / Green	↑	55	67	43	67
02) Nifer y cwynion Cam 2 a dderbyniwyd ar gyfer Gwasanaethau Cymdeithasol	-	-	9	-	6	-
03) Nifer y Cwynion a gadarnhawyd / gadarnhawyd yn rhannol	-	-	20	-	8	-
04a) % o ymatebion ysgrifenedig o fewn 20 diwrnod (Corfforaethol)	Gwyrdd / Green	↓	80%	80%	88%	94%
04b) % o ymatebion ysgrifenedig o fewn 20 diwrnod (Gwasanaethau Cymdeithasol)	Coch / Red	↑	66%	80%	75%	-
05) Nifer y cwynion Cam 1 ar gyfer Gwasanaethau Cymdeithasol	-	-	41	-	24	-
06) Nifer o bryderon (ac eithrio Gwasanaethau Cymdeithasol)	-	-	189	-	104	136
07) Nifer o ganmoliaethau	-	-	658	-	662	618
08) % o Ceisiadau Rhyddid Gwybodaeth a Ymatebwyd o fewn yr Amserlen	Melyn / Yellow	⇒	79%	80%	79.4%	82%
09) Boddhad Cwsmeriad i'r wasanaeth ffôn	-	-	-	-	-	-
<b>Newid Cyfrwng Digidol / Digital Service Shift</b>						
10) Nifer o ddefnyddwyr AppMôn (blynyddol)	-	↑	51k	-	33.5k	15k
11) Nifer o adroddiadau a dderbyniwyd gan AppMôn	-	↑	66k	-	58k	10.8k
12) Nifer o daliadau dros y we	-	↑	21k	-	18.5k	13k
13) Nifer o daliadau dros y ffôn	-	↑	11k	-	7k	6.5k
14) Nifer o 'ddilynwyr' CSYM ar Gyfryngau Cymdeithasol	-	⇒	92k	-	42k	33k
15) Nifer o ymwelwyr i wefan y Cyngor	-	↓	634k	-	1.03M	783k

Rheoli Pobl / People Management	CAG / RAG	Tuedd / Trend	Canlyniad / Actual	Targed / Target	Canlyniad 20/21 Result	Canlyniad 19/20 Result
01) Nifer y staff yr awdurdod cyfan, gan gynnwys athrawon a staff mewn ysgolion (FTE)	-	-	2202	-	2180	2181
02) Absenoldeb Salwch - dyddiau / shiftiau gwaith cyfartalog a gollwyd fesul FTE	Gwyrdd / Green	↑	8.73	8.75	6.68	9.4
03) Salwch Tymor Byr - dyddiau / shiftiau gwaith cyfartalog a gollwyd fesul FTE	-	-	3.70	-	1.94	4.2
04) Salwch Tymor Hir - dyddiau / shiftiau gwaith cyfartalog a gollwyd fesul FTE	-	-	5.03	-	4.74	5.2
05) Gweithwyr yr Awdurdod Lleol yn gadael (%) (Trosiant) (Blynyddol) (Ch4)	-	-	10%	-	6%	9%

Rheolaeth Ariannol / Financial Management	CAG / RAG	Tuedd / Trend	Cyllideb / Budget	Canlyniad / Actual	Amrywiad / Variance (%)	Rhagolygon o'r Gwariant / Forecasted Actual	Amrywiad a Ragwelir / Forecasted Variance (%)
01) Y gyllideb o gymharu â Ffigyrau Gwirioneddol (Llinellau Cyllideb Rheoladwy)	Gwyrdd / Green	↑	£146,912,000	£142,126,000	-3.26%	-	-
02) Alldro diwedd blwyddyn (Refeniw)	Gwyrdd / Green	↑	£147,120,000	£143,981,000	-2.13%	-	-
03) Alldro diwedd blwyddyn (Cyfalaf)	-	↑	£40,828,000	£23,734,000	-41.87%	-	-
04) Incwm o gymharu â Thargedau (ac eithrio grantiau)	Gwyrdd / Green	↓	-£13,416,783	-£14,165,344	5.58%	-	-
05) Swm a fenthycwyd	Gwyrdd / Green	↑	£7,188,000	£825,000	-88.52%	-	-
06) Chost benthyca	Gwyrdd / Green	↓	£4,551,816	£5,588,252	22.77%	-	-
07) % of y Dreth Gyngor a gasglwyd (am y 3 blynedd ddiwethaf)	Melyn / Yellow	↑	-	98.75%	-	-	-
08) % y Trethi Busnes a gasglwyd (am y 3 blynedd ddiwethaf)	Gwyrdd / Green	↑	-	99.41%	-	-	-
09) % y Rhent Tai a gasglwyd (am y 3 blynedd ddiwethaf)	Melyn / Yellow	⇒	-	100.6%	-	-	-
10) % y Rhent Tai a gasglwyd heb gynnwys taliadau budd-dal (am y 3 blynedd ddiwethaf)	-	↑	-	101.1%	-	-	-

This page is intentionally left blank

<b>CYNGOR SIR YNYS MÔN</b> <b><u>Templed Adroddiad Sgriwtini</u></b>	
<b>Pwyllgor:</b>	<b>Pwyllgor Sgriwtini Corfforaethol</b> <b>Pwyllgor Sgriwtini Partneriaeth ac Adfywio</b>
<b>Dyddiad:</b>	<b>20 a 21 Mehefin, 2022</b>
<b>Pwnc:</b>	<b>Aelodau Sgriwtini ar Banelau</b>
<b>Pwrpas yr Adroddiad:</b>	<b>Enwebu Aelodau Sgriwtini i wasanaethu ar Banelau</b>
<b>Cadeirydd Sgriwtini:</b>	<b>Cyng Robert Llewelyn Jones, Cadeirydd y Pwyllgor Sgriwtini Corfforaethol</b> <b>Cyng Dylan Rees, Cadeirydd y Pwyllgor Sgriwtini Partneriaeth ac Adfywio</b>
<b>Aelod(au) Portfolio:</b>	<ul style="list-style-type: none"> <li>• Cyng Llinos Medi, Arweinydd y Cyngor</li> <li>• Cyng Ieuan Williams, Deilydd Portffolio Addysg a'r Iaith Gymraeg</li> <li>• Cyng Robin Williams, Deilydd Portffolio Cyllid, Busnes Corfforaethol a Phrofiad y Cwsmer</li> <li>• Cyng Alun Roberts, Deilydd Portffolio Gwasanaethau Oedolion (Gwasanaethau Cymdeithasol)</li> <li>• Cyng Gary Pritchard, Deilydd Portffolio Plant (Gwasanaethau Cymdeithasol) a Gwasanaethau Ieuenctid</li> </ul>
<b>Pennaeth Gwasanaeth:</b>	<b>Lynn Ball, Cyfarwyddwr Swyddogaeth (Busnes y Cyngor) / Swyddog Monitro</b>
<b>Awdur yr Adroddiad:</b>	<b>Anwen Davies, Rheolwr Sgriwtini</b>
<b>Rhif Ffôn:</b>	<b>01248 752578</b>
<b>E-bost:</b>	<b>AnwenDavies@ynysmon.gov.uk</b>
<b>Aelodau Lleol:</b>	<b>Ddim yn berthnasol</b>

**1 – Argymhelliad/Argymhellion****A1 Aelodaeth Paneli**

Gofynnir i'r **ddau Bwyllgor Sgriwtini** enwebu:

- 4 Aelod i wasanaethu ar y **Panel Sgriwtini Gwasanaethau Cymdeithasol / Rhiantu Corfforaethol**
- 3 Aelod i wasanaethu ar y **Panel Sgriwtini Cyllid**
- 4 Aelod i wasanaethu ar y **Panel Sgriwtini Addysg**

**A2 Trefniadau Adrodd**

Nodi'r trefniadau adrodd fel y cânt eu hamlinellu yn rhan 3 isod.

**2 – Cyswllt efo Cynllun y Cyngor / Blaenoriaethau Corfforaethol Eraill****3 – Egwyddorion fel canllaw ar gyfer Sgriwtini**

Er mwyn cynorthwyo Aelodau wrth graffu ar y pwnc:-

- 3.1** Yr effaith y mae'r eitem yn ei chael ar unigolion a chymunedau [ffocws ar y cwsmer/dinesydd]
- 3.2** Edrych ar effeithlonrwydd ac effeithiolrwydd unrhyw newid arfaethedig – yn ariannol ac o ran ansawdd [ffocws ar werth]
- 3.3** Edrych ar unrhyw risgiau [ffocws ar risg]
- 3.4** Sgriwtini'n cymryd rôl rheoli perfformiad neu sicrhau ansawdd [ffocws ar berfformiad ac ansawdd]
- 3.5** Edrych ar gynlluniau a chynigion o safbwynt:
- Hirdymor
  - Atal
  - Integreiddio
  - Cydweithio
  - Cynnwys
- [ffocws ar lesiant]
- 3.6** Effeithiau posibl y byddai'r penderfyniad hwn yn ei gael ar:
- y grwpiau a warchodir o dan Ddeddf Cydraddoldeb 2010
  - y rhai sy'n profi anfantais economaidd-gymdeithasol yn eu bywydau (wrth wneud penderfyniadau strategol)
  - y cyfleoedd i bobl ddefnyddio'r Gymraeg a pheidio â thrin y Gymraeg yn llai ffafriol na'r Saesneg
- [ffocws ar gydraddoldeb a'r Gymraeg]

#### **4 - Cwestiynau Sgriwtini Allweddol**

Ddim yn berthnasol.

#### **5 – Cefndir / Cyd-destun**

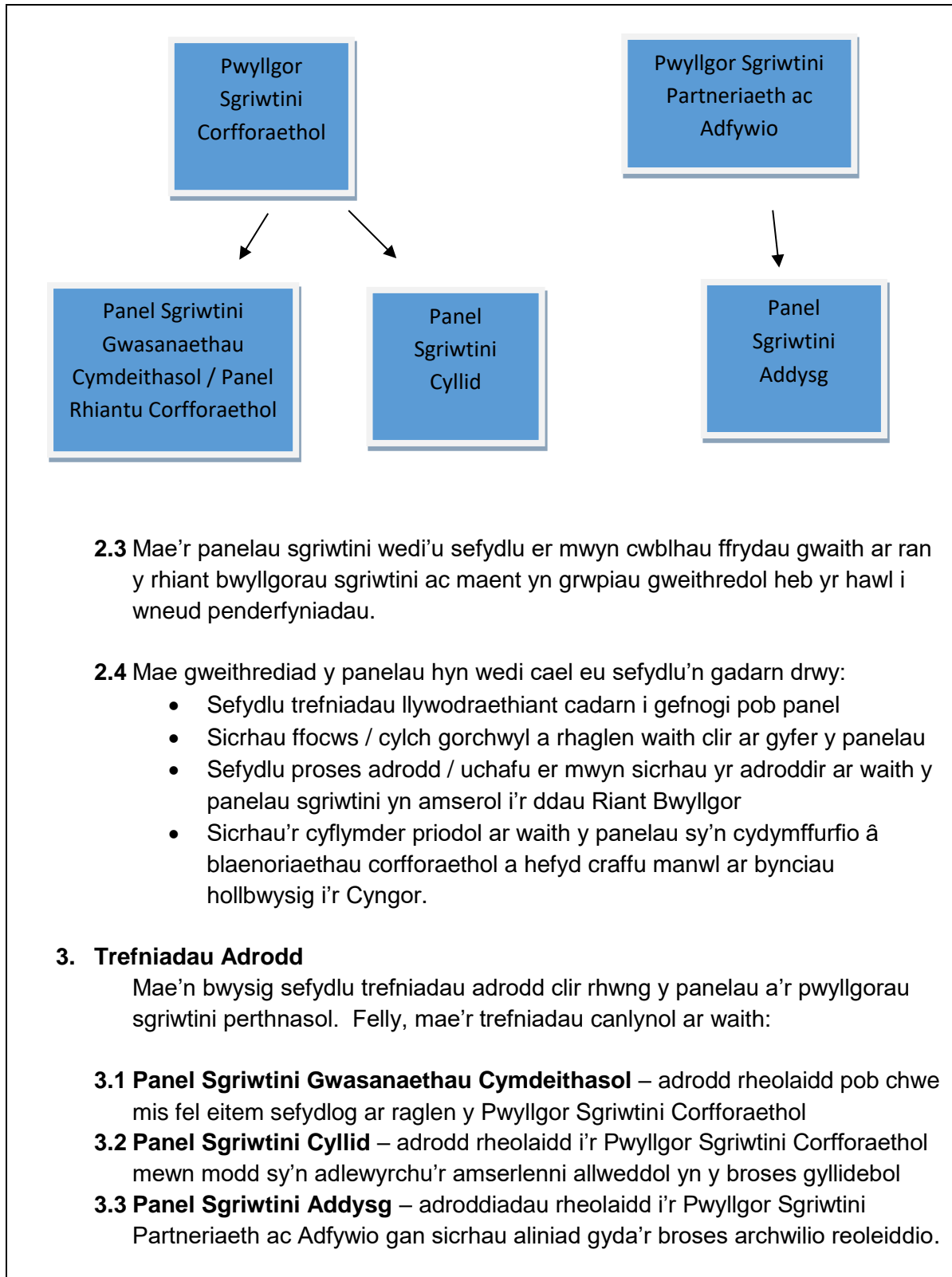
##### **1. Cyd-destun**

- 1.1** Bydd Aelodau'n gwybod bod nifer o banelau wedi'u sefydlu a bod angen cynrychiolaeth o blith yr Aelodau Sgriwtini arnynt.
- 1.2** Mae'r cylch gorchwyl neu'r dogfennau sgopio sy'n berthnasol i bob panel ynghlwm (fel y rhestrir yn Rhan 8 yr adroddiad hwn) er mwyn cynorthwyo'r Aelodau yn y broses dewis
- 1.3** Dylai Aelodau hefyd fod yn ymwybodol nid yw'r rheolau sy'n ymwneud â Chyd-bwysedd Gwleidyddol yn berthnasol i aelodaeth y panelau hyn.

##### **2. Trafodaeth**

- 2.1** Mae Pwyllgorau Sgriwtini yn rhan o'r ffordd y mae llywodraeth leol yng Nghymru yn gweithredu. Eu prif bwrpas ydy dal y rheini sy'n gwneud penderfyniadau i gyfrif, gyrru gwelliannau, gweithredu fel llais y gymuned a chwarae rhan yn y gwaith o ddatblygu ac adolygu polisïau.
- 2.2** Mae ein strwythur lleol yn cynnwys 2 bwyllgor sgriwtini a thri o banelau:





## 6 – Asesiad o'r Effaith ar Gydraddoldeb [gan gynnwys effeithiau ar yr Iaith Gymraeg]

### 6.1 Yr effeithiau posibl ar y grwpiau a warchodir o dan Ddeddf Cydraddoldeb 2010

Ddim yn berthnasol i'r mater cyffredinol hwn

<b>6.2 Yr effeithiau posibl ar y rhai sy'n profi anfantais economaidd-gymdeithasol yn eu bywydau (penderfyniadau strategol)</b>
---

Ddim yn berthnasol i'r mater cyffredinol hwn
--

<b>6.3 Yr effeithiau posibl ar y cyfleoedd i bobl ddefnyddio'r Gymraeg a pheidio â thrin y Gymraeg yn llai ffafriol na'r Saesneg</b>
--

Ddim yn berthnasol i'r mater cyffredinol hwn
--

<b>7 – Goblygiadau Ariannol</b>
---------------------------------

Ddim yn berthnasol
--------------------

<b>8 – Atodiadau</b>
----------------------

<b>Atodiad 1:</b> Sgôp a chylch gorchwyl y Panel Sgrwtini Gwasanaethau Cymdeithasol / Panel Rhiantu Corfforaethol
---

<b>Atodiad 2:</b> Sgôp a chylch gorchwyl y Panel Sgrwtini Cyllid
--

<b>Atodiad 3:</b> Sgôp a chylch gorchwyl y Panel Sgrwtini Addysg
--

<b>9 - Papurau Cefndir (cysylltwch ag awdur yr Adroddiad am unrhyw wybodaeth bellach os gwelwch yn dda):</b>
--

Anwen Davies, Rheolwr Sgrwtini, Cyngor Sir Ynys Môn, Swyddfeydd y Cyngor, Llangefni, Ynys Môn. LL77 7TW.
--

## CYLCH GORCHWYL A *MODUS OPERANDI*

### PANEL SGRIWTINI GWASANAETHAU CYMDEITHASOL / PANEL RHIANTU CORFFORAETHOL

#### RHAN I – CEFNDIR A CHYD-DESTUN

##### **Craffu ar y Gwasanaethau Cymdeithasol**

Mae cadw plant a phobl ifanc sy'n agored i niwed yn ddiogel yn rôl hanfodol bwysig ac yn un sy'n gofyn i'r Cyngor a phartneriaid weithio'n effeithiol efo'i gilydd. Cafwyd sylw cyhoeddus sylweddol yn y blynyddoedd diwethaf oherwydd enghreifftiau proffil uchel cenedlaethol lle mae'r system wedi methu unigolion bregus, gyda chanlyniadau trychinebus.

Wrth adrodd ar ganlyniadau arolwg gwael, mae'r Arolygaethau<sup>1</sup> yn y maes gofal yn aml yn dyfynnu arfer craffu gwael ochr yn ochr â methiannau yn agweddau eraill y system. Mae sicrhau craffu ystyrllon a chadarn o'r polisïau a'r gefnogaeth a'r gwasanaethau sydd ar gael i warchod plant a phobl ifanc bregus felly'n elfen allweddol o rôl arweinyddol yr aelodau Sgriwtini.

Mae sicrhau craffu ystyrllon a chadarn o'r Gwasanaethau Cymdeithasol yn elfen allweddol o rôl arweinyddiaeth Aelodau Sgriwtini ac yn llawer mwy nag ychwanegu gwerth at benderfyniadau'r Pwyllgor Gwaith yn unig. Mae'n golygu sicrhau bod proses sgriwtini briodol yn rhan o'r gwaith cynllunio, gweithredu a gwaith dilynol ar benderfyniadau allweddol sy'n effeithio ar unigolion bregus yn ein cymunedau lleol neu yn y system ofal. Felly, gall craffu effeithiol:

- Herio'n effeithiol
- Dal y rhai sy'n gwneud penderfyniadau i gyfrif; a
- Cynorthwyo'r Pwyllgor Gwaith i wneud penderfyniadau cadarn ar gyfer cenedlaethau'r dyfodol.

##### **Rhiantu Corfforaethol**

Mae rôl a chyfrifoldebau Rhiantu Corfforaethol yr Awdurdod Lleol wedi'u diffinio mewn statud<sup>2</sup> ac yn berthnasol i Aelodau Etholedig, swyddogion ac asiantaethau partner. Fel rhieni corfforaethol, dylai pob Aelod geisio cael y wybodaeth ddiweddaraf am blant yng ngofal y Cyngor a'r rhai sy'n gadael gofal ac mae'r Panel Rhiantu Corfforaethol yn fforwm pwysig ar gyfer trafodaeth fanwl a rheolaidd ar faterion allweddol.

##### **Ein Trefniadau Lleol**

Mae craffu ar y Gwasanaethau Cymdeithasol wedi esblygu a datblygu ers sefydlu'r<sup>3</sup> Panel Gwella Gwasanaethau Cymdeithasol. Roedd rôl y Panel yn canolbwyntio ar fonitro a chraffu ar gynnydd a'r pellter a deithiwyd yn erbyn rhaglen wella'r Gwasanaethau Cymdeithasol a pherfformiad yn erbyn dangosyddion perfformiad allweddol; rhoi sicrwydd i'r Pwyllgor Sgriwtini Corfforaethol ar gynnydd digonol ac amserol / perfformiad lleol. Mae'r gwaith craffu a wnaed gan y Panel Gwella Gwasanaethau Cymdeithasol blaenorol yn ystod y Weinyddiaeth ddiwethaf wedi bod yn ddatblygiad cadarnhaol, gan gael effaith ar berfformiad Gwasanaethau Cymdeithasol a'r daith wella:

<sup>1</sup> Arolygiaeth Gofal Cymru; Comisiwn Ansawdd Gofal (Lloegr)

<sup>2</sup> Deddf Gwasanaethau Cymdeithasol a Llesiant (Cymru) 2014 a Rheoliadau Cynllunio Gofal, Lleoli ac Adolygu Achosion (Cymru) 2015

<sup>3</sup> Sefydlwyd Panel Gwella Gwasanaethau Plant ym mis Mehefin, 2017 ac ehangwyd ei sgôp i gynnwys Gwasanaethau Cymdeithasol Oedolion ym mis Mehefin, 2019.

- Datblygu model yn ffocysu ar grŵp llai o aelodau
- Aelodau'n datblygu lefel o arbenigedd
- Annog presenoldeb da a gweithio mewn tîm

### **Cyfrifoldebau Rhiantu Corfforaethol**

Yn sgil adroddiad<sup>4</sup> Archwilio Mewnol ar drefniadau rhiantu corfforaethol yr Awdurdod, mae'n amserol adolygu'r cylch gorchwyl a'r trefniadau llywodraethu sy'n cefnogi'r Panel Rhiantu Corfforaethol er mwyn cyd-fynd â Phanel Sgriwtini'r Gwasanaethau Cymdeithasol. Mae'r ddogfen hon felly yn anelu at ymgorffori'r materion a ganlyn:

- i. Cylch gorchwyl diwygiedig
- ii. Fframwaith llywodraethu ac ysgrifenyddiaeth i gefnogi'r Panel i gynnwys – blaen raglen waith ffurfiol, adroddiad blynyddol i'r Pwyllgor Gwaith, adroddiadau sy'n amlinellu materion allweddol i Aelodau eu hystyried ac unrhyw argymhellion.

## **RHAN II – CYLCH GWAITH A CHWMPAS Y PANEL**

### **CYLCH GWAITH**

Mae'n **gam naturiol nesaf** i ddatblygu gwaith sgriwtini Aelodau ymhellach ar y Gwasanaethau Cymdeithasol gan sicrhau chwmpas ehangach i'w gwaith, gyda'r manteision allweddol a ganlyn:

- Datblygu model o weithio yn y Gwasanaethau Cymdeithasol sy'n canolbwyntio ar grŵp llai i alluogi Aelodau i gymryd mwy o ran, i ddatblygu lefel o arbenigedd pwnc ac i annog presenoldeb da a gwaith tîm
- Cryfhau gallu Aelodau i herio perfformiad ymhellach drwy wella ansawdd gwybodaeth a data am ysgolion
- Fforwm i drafod gwybodaeth am risgiau Gwasanaeth fel sail i lywio rhaglen waith i'r dyfodol y Pwyllgor Sgriwtini Corfforaethol
- Fforwm i ddatblygu grŵp o Aelodau gyda'r arbenigedd a pherchnogaeth i arwain trafodaethau ar faterion Gwasanaethau Cymdeithasol yn y Pwyllgor Sgriwtini Corfforaethol

#### **Yr hyn mae'r Arolygiaeth Gofal yn disgwyl ei weld o ran arweinyddiaeth wlediyddol:**

Mae gan Aelodau Etholedig wybodaeth a dealltwriaeth gynhwysfawr o arfer a pherfformiad i'w galluogi i gyflawni eu cyfrifoldebau'r effeithiol.

Rôl y Panel Sgriwtini Gwasanaethau Cymdeithasol fydd:

1. Monitro a chraffu mewn modd ystyrion a chadarn ar:
  - Gynnydd a'r pellter a deithwyd yn erbyn rhaglenni datblygu'r Gwasanaeth
  - Berfformiad meintiol ac ansoddol y Gwasanaethau Cymdeithasol.

<sup>4</sup> Panel Rhiantu Corfforaethol: Adroddiad Archwilio Mewnol dyddiedig Ionawr, 2021

2. Sicrhau bod llais plant, pobl ifanc ac oedolion yn cael ei glywed wrth ystyried effeithiolrwydd ac effaith gwasanaethau
3. Cyflawni cyfrifoldebau'r cyn Banel Rhiantu Corfforaethol (**Atodiad 1**)
4. Cynnig sicrwydd i'r Pwyllgor Sgriwtini Corfforaethol ar yr elfennau canlynol:
  - Cynnydd digonol ac amserol wrth wireddu rhaglenni datblygu'r Gwasanaeth
  - Perfformiad meintiol ac ansoddol y gefnogaeth a'r gwasanaethau gofal ar gael i blant, pobl ifanc ac oedolion
  - Digonolrwydd ein cyfrifoldebau rhiantu corfforaethol.

## CWMPAS

Pwnc	Ffocws Rhaglen Waith	Amserlen
<b>Sgriwtini Effeithiol</b>	<b>Anwytho</b> aelodau'r Panel – fformat gweithdy.	Gorffennaf 2021 ac yn ystod cyfarfodydd y Panel.
Sgiliau	<b>Sgiliau</b> - mewnbynnau hyfforddi a datblygu i sicrhau eglurder o ran rôl a gwybodaeth am y pwnc er mwyn galluogi craffu effeithiol e.e AGC, arweinwyr meysydd gwasanaeth, partneriaid.	Cyflawni drwy gydol y flwyddyn ddinesig gan sicrhau aliniad â gwaith sgriwtini y Panel
Hunan-werthuso	<b>Hunan-werthuso</b> – Aelodau'n beirniadu eu perfformiad eu hunain er mwyn galluogi adolygu, myfyrio a dysgu. Amcanion: <ol style="list-style-type: none"> <li>i. Cymryd stoc</li> <li>ii. Adolygu, gwerthuso a myfyrio</li> <li>iii. Sefydlu sylfaen ar gyfer y cyfnod nesaf</li> <li>iv. Cadarnhau perchnogaeth yr Aelodau.</li> </ol>	Yn flynyddol – i'w benderfynu gan aelodau'r Panel
<b>Rhiantu Corfforaethol</b>	Mewnbynnau hyfforddi a datblygu i sicrhau eglurder o ran rôl a chyfrifoldebau	I'w gadarnhau – trafodaeth gydag aelodau'r Panel
Sgiliau a Gwybodaeth		
Ffocws	Fframwaith Cyfreithiol Darpariaeth gofal ar Ynys Môn Canlyniadau ar gyfer Plant sy'n Derbyn Gofal Strategaeth Derbyn Gofal a Gadael Gofal.	I'w gadarnhau – trafodaeth gydag aelodau'r Panel
<b>Ymweliadau Laming</b>	Aelodau Etholedig ac Uwch Arweinwyr i gwrdd â staff o amrywiaeth o dimau er mwyn clywed profiadau uniongyrchol staff.	I'w gadarnhau – trafodaeth gydag aelodau'r Panel
<b>Rhanddeiliaid</b>	Craffu ar:	Cyflawni drwy gydol y flwyddyn ddinesig

Pwnc	Ffocws Rhaglen Waith	Amserlen
	<ul style="list-style-type: none"> <li>lais / ddylanwad rhanddeiliaid yn narpariaeth Gwasanaethau Cymdeithasol Ynys Môn</li> <li>effeithiolrwydd gweithio mewn partneriaeth wrth gefnogi darpariaeth Gwasanaethau Cymdeithasol</li> </ul>	gan sicrhau aliniad â gwaith sgrwtini y Panel
<b>Llais y Defnyddiwr Gwasanaeth</b>	Craffu effeithiolrwydd y mecanweithiau sydd mewn lle i glywed llais plant, pobl ifanc ac oedolion fel rhan annatod o ddarpariaeth Gwasanaethau Cymdeithasol Ynys Môn.	Cyflawni drwy gydol y flwyddyn ddinesig gan sicrhau aliniad â gwaith sgrwtini y Panel
<b>Perfformiad</b>	Monitro Dangosyddion Perfformiad mewnol ar draws Gwasanaethau Oedolion a Phlant a Theuluoedd.	Cyflawni drwy gydol y flwyddyn ddinesig gan sicrhau aliniad â gwaith sgrwtini y Panel
<b>Rhaglenni Datblygu Gwasanaethau Cymdeithasol a Sicrhau Ansawdd</b>	Derbyn diweddariadau mewn perthynas â Rhaglen Ddatblygu'r Gwasanaethau Cymdeithasol a gwaith Sicrhau Ansawdd.	I'w gadarnhau – trafodaeth gydag aelodau'r Panel

### RHAN III – TREFNIADAU LLYWODRAETHIANT

#### 1. Aelodaeth y Panel

Ni fydd aelodaeth y Panel yn amodol ar egwyddorion a rheolau cydbwysedd gwleidyddol<sup>5</sup>.

Bydd aelodaeth graidd y Panel yn cynnwys:

- i. **Aelodau Etholedig** - 4 Aelod o'r ddau bwyllgor sgrwtini
- ii. **Aelodau Portffolio ar gyfer Gwasanaethau Cymdeithasol (Oedolion a Gwasanaethau Plant)** – fel sylwedyddion, heb bleidlais
- iii. **Swyddogion** – Cyfarwyddwr y Gwasanaethau Cymdeithasol, Pennaeth Gwasanaethau Oedolion, Rheolwr Sgrwtini.

Bydd gwaith y Panel yn golygu y bydd angen i Aelodau Etholedig eraill (ee o'r Pwyllgor Gwaith) a / neu swyddogion o feysydd gwasanaeth eraill fynychu'r Panel.

#### Panel Rhiantu Corfforaethol

Fel yr uchod a hefyd:

##### Cyngor Sir Ynys Môn

- i. **Aelodau Etholedig** – Deilyddion Portffolio – Tai, Plant ac Addysg
- ii. **Prif Weithredwr (cadeirio)**
- iii. **Gwasanaethau Cymdeithasol** – Cyfarwyddwr y Gwasanaethau Cymdeithasol, Rheolwr Gwasanaeth – Ymyrraeth Ddwys; Swyddogion Adolygu a Diogelu Annibynnol, Swyddogion Addysg Plant mewn Gofal a Gwasanaethau Ieuencid
- iv. **Housing Services** – Pennaeth Gwasanaethau Tai

<sup>5</sup> Mae Deddf Llywodraeth Leol a Thai 1989 yn nodi'r prif egwyddorion sy'n rheoli cydbwysedd gwleidyddol awdurdodau lleol

- v. **Addysg** – Cyfarwyddwr Addysg, Sgiliau a Phobl Ifanc; Uwch Reolwr – Llesiant  
Bwrdd Iechyd Prifysgol Betsi Cadwaladr University Health Board
- vi. Cyfarwyddwr Cynorthwyol (Gwasanaethau Plant)
- vii. Nyrs Plant mewn Gofal
- viii. **Cymdeithas Rhieni Maeth Ynys Môn** – 1 cynrychiolydd
- ix. **Tros Gynnal** – 1 cynrychiolydd

## 2. Amllder Cyfarfodydd a Chworwm

- **Amllder cyfarfodydd** – sefydlwyd fel panel sefydlog i sicrhau atebolrwydd, trosolwg a chraffu'r gwasanaethau cymdeithasol / riantu corfforaethol ar Ynys Môn, fel sydd wedi'i grynhoi yn y tabl uchod. Bydd y Panel felly'n cyfarfod yn rheolaidd, yn unol ag amserlenni cyflwyno adroddiadau cynnydd ar graffu gwasanaethau cymdeithasol i'r Pwyllgor Sgriwtini Corfforaethol.
- **Quorum** – ni fydd yn berthnasol i'r panel.

## 3. Cofnodi Cyfarfodydd a Threfniadau Adrodd

- Bwriedir rhedeg y panel ar ffurf cyfarfod busnes. Bydd yr Uned Sgriwtini'n coladu a dosbarthu unrhyw bapurau wrth baratoi ar gyfer pob cyfarfod a darparu rhestr o bwyntiau gweithredu yn dilyn pob cyfarfod
- **Trefn adrodd** – cyflwyno adroddiadau rheolaidd gan aelodau'r panel i'r Pwyllgor Sgriwtini Corfforaethol.

[26/05/22]

## **Cylch Gorchwyl Panel Rhiantu Corfforaethol Cyngor Sir Ynys Môn**

### **Pwrpas y Panel Rhiantu Corfforaethol**

Mae'r plant sydd yn ein gofal yn ogystal â'r bobl ifanc sy'n gadael gofal yn 'blant i ni'. Fel Cyngor, rydym yn hynod uchelgeisiol ac am i bob plentyn/person ifanc yr ydym yn gyfrifol amdano gyrraedd ei lawn botensial.

Prif flaenoriaeth i Gyngor Môn yw bod Ynys Môn yn rhywle lle mae ein plant yn ffynnu. Fel rhieni corfforaethol, mae gan aelodau etholedig a swyddogion y Cyngor, gyda chymorth cydweithwyr o asiantaethau statudol eraill, ddyletswydd i sicrhau bod llais a phrofiad ein plant yn ystod eu cyfnod mewn gofal, ac wedi hynny wrth iddynt adael gofal, yn cael ei glywed; bod eu hanghenion yn cael eu diwallu a'u bod yn derbyn yr un cyfleoedd mewn bywyd ag unrhyw blentyn arall.

Er mwyn cyflawni hyn:

- Bydd rhaid i aelodau etholedig hyrwyddo anghenion ein plant;
- Bydd rhaid i bartneriaid fod â disgwyliadau uchel ar gyfer ein plant;
- Bydd rhaid i Bartneriaeth Diogelu Gogledd Cymru a'r Panel Rhiantu Corfforaethol (PRC) ddarparu arweinyddiaeth effeithiol a chyfrannu'n sylweddol tuag at ddatblygu gwasanaethau sy'n cael eu harchwilio o ran eu heffeithiolrwydd.

Wrth ymarfer ei ddyletswyddau, bydd y panel yn ymwybodol o'r angen i hyrwyddo'r canlynol ar gyfer y plant y mae'r Cyngor yn gyfrifol amdanynt:

- Lles corfforol, meddyliol ac emosiynol;
- Gwarchod rhag camdriniaeth ac esgeulustod;
- Addysg, hyfforddiant a hamdden;
- Perthnasoedd teuluol a phersonol;
- Ymwneud â'r gymuned leol;
- Sicrhau breiniau a hawliau, yn cynnwys peidio â byw mewn tldi;
- Byw mewn llety addas.

Y cyd-destun deddfwriaethol yw A78 Deddf Gwasanaethau Cymdeithasol a Llesiant (Cymru) 2014, sydd yn rhoi dyletswydd ar gynghorau i ddiogelu a hyrwyddo lles bob plentyn y mae'n gofalu amdano, yn ogystal â phob un sy'n gadael gofal.

### **Cyfrifoldebau'r Panel Rhiantu Corfforaethol**



1. Sicrhau bod hyrwyddwyr plant ac hyrwyddwyr plant mewn gofal y Cyngor yn parhau i weithredu fel eiriolwr ar ran ein plant.
2. Derbyn a chraffu ar adroddiadau mewn perthynas â gwasanaethau ar gyfer ein plant.
3. Monitro a herio gwelliannau i'r gwasanaeth yn drwyadl, ynghyd ag effaith ymarfer gwaith cymdeithasol ar wella canlyniadau ar gyfer ein plant.
4. Monitro a herio effeithiolrwydd y gwasanaethau o ran gwella cyraeddiadau addysgol ein plant.
5. Monitro a herio effeithiolrwydd y gwasanaethau wrth wella iechyd corfforol ac emosiynol ein plant.
6. Sicrhau bod cyfleoedd hamdden a diwylliannol yn cael eu cynnig, a'u derbyn, gan ein plant.
7. Cynyddu ymwybyddiaeth a dealltwriaeth aelodau ynglŷn â'n plant; eu hanghenion a'u profiadau, o fewn y Cyngor ac yn y gymuned ehangach.
8. Sicrhau bod yr holl aelodau etholedig yn gallu cyflawni eu rôl fel hyrwyddwyr rhiantu corfforaethol ac eiriolwyr ar ran ein plant drwy gynnig cyfleoedd hyfforddi a datblygu priodol iddynt.
9. Bod yn uchelgeisiol i sicrhau gwell canlyniadau ar gyfer ein plant.
10. Sicrhau bod llais a phrofiad y plentyn yn ganolog i waith y Cyngor yn ei gyfanrwydd a bod yn greadigol wrth ystyried ym mha ffyrdd y bydd y Panel Rhiantu Corfforaethol (PRC) yn gwrando ar safbwyntiau ein plant ac ymateb iddynt.
11. Datblygu arbenigedd mewn materion sy'n effeithio ar ein plant.
12. Darparu cyfeiriad strategol rhyngasiantaethol er mwyn cyflawni canlyniadau da ar gyfer ein plant.
13. Cyfrannu at ddatblygiad y Strategaeth Plant sy'n Derbyn Gofal a'r rhai sy'n Gadael Gofal; herio a dal i gyfrif o ran ei gyflawni.
14. Cyflawni 'addewid' y Cyngor i'n plant.
15. Adrodd yn flynyddol i'r Cyngor, gan amlinellu'r gwaith a gwblhawyd yn ystod y flwyddyn a nodi rhaglen waith ar gyfer y flwyddyn ganlynol.

## **Aelodaeth a Llywodraethiant y Panel Rhiantu Corfforaethol**

Cynhelir cyfarfodydd yn chwarterol, ynghyd â chyfarfod ymlaen llaw i bennu'r rhaglen.

### **Aelodau**

Prif Weithredwr Cyngor Môn (Cadeirydd)

### **Y Pwyllgor Gwaith**

Deilydd y Portffolio Gwasanaethau Cymdeithasol

Deilydd y Portffolio Addysg

Deilydd y Portffolio Tai a Chefnogi Cymunedau

### **Pwyllgorau Sgriwtini**

Aelod Etholedig Sgriwtini Corfforaethol

Aelod Etholedig Adfywio a Phartneriaeth

Aelod o'r Gymdeithas Gofalwyr Maeth

Aelod o Fwrdd Iechyd Prifysgol Betsi Cadwaladr

Aelod o Voices from Care Cymru

### **Swyddogion**

Cyfarwyddwr Gwasanaethau Cymdeithasol

Cyfarwyddwr y Gwasanaeth Dysgu

Rheolwr Gwasanaeth – Ymyrraeth Ddwys

Swyddogion Adolygu Annibynnol

Uwch Reolwr Safonau Ysgolion a Chynhwysiant

Swyddog Cyswllt Addysg Plant sy'n Derbyn Gofal

Swyddog Iechyd Plant Sy'n Derbyn Gofal

Mae'r Cyfarwyddwr Gwasanaethau Cymdeithasol yn gyfrifol am sicrhau bod y panel yn derbyn cefnogaeth ddigonol gan swyddogion i arwain y Strategaeth Rhiantu Corfforaethol.

Rheolwr Gwasanaeth y Gwasanaethau Ymyrraeth Ddwys fydd swyddog arweiniol y panel, gyda chymorth gan arweinwyr gwasanaeth ar gyfer plant sy'n derbyn gofal a'r rhai sy'n gadael gofal, mabwysiadu a maethu ac eiriolaeth.

Bydd y Gwasanaethau Democrataidd yn gyfrifol am drefniadau gweinyddol y panel ac am ddarparu arweiniad cyfansoddiadol. Bydd y rhaglen ac adroddiadau'n cael eu dosbarthu wythnos cyn y cyfarfod.

## CYLCH GORCHWYL A *MODUS OPERANDI*

### PANEL SGRIWTINI CYLLID

## RHAN 1 – CEFNDIR A CHYD-DESTUN

### Sgriwtini Ariannol

Yn yr hinsawdd economaidd bresennol, mae Aelodau angen sicrwydd bod y Cyngor yn gwneud y defnydd gorau o adnoddau, sy'n prinhau, yn arbennig adnoddau ariannol:

*“... Mae craffu effeithiol yn bwysicach fyth wrth i wasanaethau cyhoeddus ymateb i her y sefyllfa ariannol fyd-eang tra'n parhau i geisio gwella gwasanaethau. Gall craffu effeithiol wella sail y dystiolaeth ar gyfer penderfyniadau ar ddyrannu adnoddau yn ogystal â sicrhau bod penderfyniadau yn dryloyw ac yn cael eu gwneud yn unol ag anghenion y gymuned leol...”<sup>1</sup>*

“Sut fedrwn ni ychwanegu gwerth?” yw'r cwestiwn allweddol y dylid ei ofyn o safbwynt sgriwtini ariannol a “sut fedrwn ni ddangos bod gwerth wedi ei ychwanegu ym mhob cam o'r broses ariannol?” Yn y cyd-destun hwn, mae angen rhoi ystyriaeth i'r materion a ganlyn:

- Y broses o osod y gyllideb ynddi'i hun
- Penderfynu ar flaenoriaethau ymysg y gofynion sy'n cystadlu
- Defnydd effeithiol o gyllid
- Sut mae monitro a rheolaeth ariannol yn digwydd.

Mae sgriwtini ariannol yn golygu llawer mwy nag ychwanegu gwerth at benderfyniadau'r Pwyllgor Gwaith yn unig. Mae'n ymwneud â sicrhau bod proses sgriwtini briodol yn cael ei gweithredu wrth gynllunio, gweithredu a dilyn i fyny ar benderfyniadau allweddol sy'n cael effaith ar drethdalwyr a chymunedau lleol. O'r herwydd, mae Sgriwtini effeithiol yn gallu:

- Cynnig her effeithiol
- Dal y sawl sy'n gwneud penderfyniadau i gyfrif; a
- Cynorthwyo'r Pwyllgor Gwaith i ddatblygu cyllideb gadarn ar gyfer y flynddoedd sydd i ddod.

### Ein Trefniadau Lleol

Mae'r trefniadau craffu ar y broses flynyddol o sefydlu cyllideb y Cyngor wedi datblygu ac aeddfedu dros y blynyddoedd diwethaf gan osod y sylfeini ar gyfer dull gwell, mwy strategol a seiliedig ar ganlyniadau ac arfer da. Yn wir, gwelwyd y broses yn caniatáu dilyn trywydd mwy systematig o ran sgriwtini ariannol, sy'n elfen hanfodol o reolaeth a llywodraethiant ariannol cadarn.

'Roedd y gwaith craffu gan y Panel Sgriwtini Cyllid<sup>2</sup> yn ystod yr Weinyddiaeth ddiwethaf hefyd yn ddatblygiad cadarnhaol yn ein trefniadau craffu ariannol, drwy:

- Ddatblygu model yn ffocysu ar grwp llai
- Aelodau'n datblygu lefel o arbenigedd
- Annog presenoldeb da a gweithio mewn tîm

<sup>1</sup> Craffu Da? Cwestiwn Da! Astudiaeth wella Archwilydd Cyffredinol Cymru: Craffu mewn Llywodraeth Leol, Mai 2014. Hefyd, Disgwyliadau Uwch – craffu ariannol mewn cyfnod heriol. Arweiniad ar gyfer awdurdodau lleol Cymru (Canolfan Graffu Cyhoeddus, Mehefin, 2014)

<sup>2</sup> Sefydlwyd y Panel Sgriwtini Cyllid yn yr Haf, 2017 fel is-banel o'r Pwyllgor Sgriwtini Corfforaethol

## RHAN II - YSTOD GWAITH A SGÔP Y PANEL

### YSTOD GWAITH

Bydd y Panel Sgrwtini Cyllid yn gweithredu gyda'r amcanion allweddol canlynol:

- Datblygu model o weithio yn y maes cyllidol sy'n ffocysu ar grŵp llai er mwyn galluogi Aelodau i gymryd mwy o ran, datblygu lefel o arbenigedd pwnc, annog presenoldeb da a gweithio mewn tîm
- Fforwm i drafod gwybodaeth am risgiau ariannol y Cyngor, fel sail i lywio blaen raglen waith y Pwyllgor Sgrwtini Corfforaethol
- Rhyddhau gofod ar raglenni cyfarfodydd y Pwyllgor Sgrwtini Corfforaethol i graffu eitemau trawsnewid a strategol
- Fforwm i ddatblygu grŵp o aelodau gyda'r arbenigedd a'r berchnogaeth i arwain trafodaethau cyllidol yn y Pwyllgor Sgrwtini Corfforaethol

### SGÔP

Pwnc	Rhaglen Waith	Amserlen
<b>Amwytho</b>	Amwytho aelodau'r Panel	4 Gorffennaf, 2022
<b>Monitro chwarterol y Gwariant Refeniw a Chyfalaf</b>	Craffu gwariant yn erbyn proffil cyllidebau	Chwarterol
<b>Cyllideb y flwyddyn i ddod</b>	Rhannu gwybodaeth am risgiau ariannol y Cyngor i lywio blaen raglen waith y Pwyllgor Sgrwtini Corfforaethol	Gorffennaf → Medi
	Cyllideb ddrafft – proses y setliad ariannol a sut mae'n gweithio	
	Trosolwg o'r sefyllfa ynghylch arbedion	Hydref → Tachwedd
	Craffu risgiau yn gysylltiedig â chynigion y gyllideb	
	Craffu pa mor gyraeddadwy ydy'r cynigion	
Craffu lefel y Dreth Gyngor am y flwyddyn ddilynol		
<b>Cynllun Cyllidol Tymor Canol</b>	Craffu'r egwyddorion a rhagdybiaethau	Medi
<b>Meysydd Gwasanaeth</b>	Craffu ar y pwysau mewn gwasanaethau unigol	I'w rhaglennu yn ystod y cylch cyllideb blynyddol
<b>Rheoli Dyledion</b>	Craffu perfformiad rheolaeth dyledion (cynnwys graddfeydd casglu incwm)	I'w gadarnhau
<b>Ffioedd a Thaliadau</b>	Craffu ffioedd a thaliadau am y flwyddyn ariannol i ddod	I'w gadarnhau
<b>Premiwm Ail Dai</b>	Craffu ar yr egwyddorion, rhagdybiaethau ac argymhellion	Tachwedd / Rhagfyr (i'w gadarnhau)

Pwnc	Rhaglen Waith	Amserlen
Cynllun Busnes HRA	Craffu'r egwyddorion a rhagdybiaethau	Ionawr / Chwefror
Balansau'r Cyngor ac arian wrth gefn	Cwestiynu a chraffu	Mehefin / Gorffennaf

## RHAN III – TREFNIADAU LLYWODRAETHIANT

### 1. Aelodaeth y Panel

Ni fydd aelodaeth y Panel yn amodol ar egwyddorion a rheolau cydbwysedd gwleidyddol<sup>3</sup>.

Bydd aelodaeth graidd y Panel yn cynnwys:

- i. **Aelodau Etholedig** – 3 aelod o'r ddau bwyllgor sgrwtini
- ii. **Aelod Portffolio Adnoddau** – fel sylwedydd, heb bleidlais
- iii. **Swyddogion** – Cyfarwyddwr Swyddogaeth (Adnoddau) a'r Swyddog A151, Rheolwr Gwasanaethau Cyfrifeg, Rheolwr Sgrwtini.

Bydd gwaith y Panel yn golygu y bydd angen i Aelodau Etholedig eraill (ee o'r Pwyllgor Gwaith) a / neu swyddogion o feysydd gwasanaeth eraill fynychu'r Panel.

### 2. Amllder Cyfarfodydd a Chworwm

- **Amllder cyfarfodydd** – sefydlwyd fel panel sefydlog i ystyried yr amrediad o faterion cyllidol sydd wedi'u crynhoi yn y tabl uchod. Bydd y panel felly'n cyfarfod yn rheolaidd, yn unol ag amserlenni prosesau cyllidol y Cyngor.
- **Cworwm** – ni fydd yn berthnasol i'r panel.

### 3. Cofnodi Cyfarfodydd a Threfniadau Adrodd

- Bwriedir rhedeg y panel ar ffurf cyfarfod busnes. Bydd yr Uned Sgrwtini'n coladu a dosbarthu unrhyw bapurau wrth baratoi ar gyfer pob cyfarfod a darparu rhestr o bwyntiau gweithredu yn dilyn pob cyfarfod
- **Trefn adrodd** - cyflwyno adroddiad rheolaidd gan aelodau'r panel i'r Pwyllgor Sgrwtini Corfforaethol.

[20/06/22]

<sup>3</sup> Mae Deddf Llywodraeth Leol a Thai 1989 yn nodi'r prif egwyddorion sy'n rheoli cydbwysedd gwleidyddol awdurdodau lleol

## CYLCH GORCHWYL a *MODUS OPERANDI*

### PANEL SGRIWTINI ADDYSG

#### RHAN I – CEFNDIR A CHYD-DESTUN

##### **Craffu ar Addysg**

Mae atebolrwydd addysg a chraffu gan Aelodau ar y system addysg ehangach yn rôl hollbwysig ac yn un sy'n gofyn i'r Awdurdod Lleol a'i bartneriaid gydweithio'n effeithiol. Yn dilyn newidiadau i sut mae ysgolion yn gweithredu a gyda mwy o ddiwygio ar y gorwel<sup>1</sup>, mae risg bosibl o lawer llai o eglurder a dealltwriaeth o bwy sy'n atebol am beth a phwy sydd â'r trosolwg o systemau addysg lleol.

Mae'n amserol felly i ailystyried beth yw rôl Aelodau Etholedig yn y system hon. Mae angen goruchwyliaeth ac arweinyddiaeth leol glir a strwythuredig er mwyn sicrhau gwiriadau a chydbwysedd y tu allan i systemau llywodraethu ysgolion unigol o ran sut mae'r system addysg gyffredinol yn gweithredu ar lefel Sirol. I'r perwyl hwn, mae gan y Panel Sgriwtini Addysg gyfraniad pwysig i'w wneud. Mae sicrhau craffu ystyrlon a chadarn ar addysg yn elfen allweddol o rôl arweinyddiaeth Aelodau Sgriwtini. Mae craffu da yn golygu ychwanegu gwerth, cryfhau penderfyniadau a chanlyniadau.

Mae craffu ar addysg felly yn ymwneud â dwyn darparwyr lleol i gyfrif, ac ar lefel strategol:

- Edrych / craffu ar sut mae'r holl gydrannau yn cydweithio e.e. sut mae GwE yn cyflawni eu dyletswyddau, sut mae partneriaid lleol yn cydlynu gweithgareddau
- Bod pob ymdrech yn cael effaith gadarnhaol ar ddisgyblion a chymunedau.

Mae craffu ar addysg yn llawer mwy nag ychwanegu gwerth at benderfyniadau'r Pwyllgor Gwaith yn unig. Mae'n ymwneud â sicrhau bod proses graffu briodol yn rhan o'r gwaith cynllunio, gweithredu a gwaith dilynol ar benderfyniadau allweddol sy'n effeithio ar drethdalwyr a chymunedau lleol. Felly, gall craffu effeithiol:

- Herio'n effeithiol
- Dal y rhai sy'n gwneud penderfyniadau i gyfrif; a
- Cynorthwyo'r Pwyllgor Gwaith i wneud penderfyniadau cadarn ar gyfer cenedlaethau'r dyfodol.

##### **Ein Trefniadau Lleol**

Mae craffu ar ysgolion wedi esblygu a datblygu ers sefydlu'r Panel Adolygu Cynnydd Ysgolion yn 2012<sup>2</sup>. Tan yn ddiweddar, roedd rôl y Panel yn canolbwyntio ar wella perfformiad pob ysgol drwy ddarparu herio cadarn i berfformiad ysgolion unigol; annog rhannu arfer dda rhwng ysgolion, gan ystyried y gwersi a ddysgwyd a phrofiad ysgolion unigol; gwella gwybodaeth Aelodau Lleol am yrwyr perfformiad allweddol a'r heriau sy'n wynebu ysgolion ar Ynys Môn; dangos tystiolaeth bod perfformiad ysgolion yn cael ei fonitro gan Aelodau Etholedig.

<sup>1</sup> Deddf Anghenion Dysgu Ychwanegol a'r Tribiwnlys Addysg (Cymru) 2018 – yn creu fframwaith deddfwriaethol i wella'r gwaith o gynllunio a darparu darpariaeth dysgu ychwanegol;

Deddf Cwricwlwm ac Asesu (Cymru) 2021 – yn sefydlu Cwricwlwm i Gymru yn y gyfraith.

<sup>2</sup> Sefydlwyd y Panel Adolygu Cynnydd Ysgolion ym mis Tachwedd, 2012 gan y cyn Bwyllgor Sgriwtini Addysg a Hamdden. Deilliodd o argymhellion a wnaed gan Estyn ar y pryd ar ansawdd gwasanaethau addysg i blant a phobl ifanc ar Ynys Môn.

Mae'r gwaith craffu a wnaed gan y Panel Adolygu Cynnydd Ysgolion blaenorol yn ystod y degawd diwethaf wedi bod yn ddatblygiad cadarnhaol, gan gael effaith ar berfformiad ysgolion drwy:

- Datblygu model sy'n canolbwyntio ar grŵp llai
- Aelodau yn datblygu lefel o arbenigedd
- Annog presenoldeb da a gwaith tîm.

## RHAN II – CYLCH GWAITH A CHWMPAS Y PANEL

### Cylch Gwaith

Mae'n **gam nesaf naturiol** i ddatblygu gwaith craffu Aelodau ar addysg ymhellach gan sicrhau cwmpas ehangach i'w waith, gyda'r manteision allweddol a ganlyn:

- Datblygu model o weithio mewn Addysg sy'n canolbwyntio ar grŵp llai er mwyn galluogi Aelodau i gymryd mwy o ran, datblygu lefel o arbenigedd pwnc ac annog presenoldeb da a gwaith tîm
- Cryfhau gallu Aelodau i herio perfformiad ymhellach drwy wella ansawdd gwybodaeth a data am ysgolion
- Fforwm i drafod gwybodaeth am risgiau Gwasanaeth fel sail i flaen rhaglen waith y Pwyllgor Sgriwtini Partneriaeth ac Adfywio
- Fforwm i ddatblygu grŵp o Aelodau gyda'r arbenigedd a pherchnogaeth i arwain trafodaethau ar faterion Addysg yn y Pwyllgor Sgriwtini Partneriaeth ac Adfywio

### Beth mae Estyn yn disgwyl ei weld o ran arweinyddiaeth wleidyddol a sgrwtini

Mae gan Aelodau Etholedig wybodaeth a dealltwriaeth gynhwysfawr o'r ddarpariaeth addysg i'w galluogi i gyflawni eu cyfrifoldebau'n effeithiol:

1. **Safonau – herio perfformiad er mwyn codi safonau cyrhaeddiad addysgol**
2. **Ansawdd – dealltwriaeth o ehangder ac ansawdd y ddarpariaeth addysg**
3. **Arweinyddiaeth – dealltwriaeth o effeithiolrwydd arweinyddiaeth addysg ar bob lefel yn y Sir.**

### CWMPAS

Pwnc	Ffocws Rhaglen Waith	Amserlen
Sgriwtini Effeithiol	<b>Sesiwn Anwytho</b> aelodau'r Panel – fformat gweithdy.	14 Gorffennaf, 2022
Sgiliau	<b>Sgiliau</b> - mewnbyn hyfforddi a datblygu i sicrhau eglurder rôl a gwybodaeth bynciol i alluogi craffu effeithiol e.e Estyn, GwE, arweinwyr meysydd gwasanaeth.	Cyflawni drwy gydol y flwyddyn ddinesig gan sicrhau aliniad â gwaith sgrwtini'r Panel

Pwnc	Ffocws Rhaglen Waith	Amserlen
Hunan-werthuso	<p><b>Hunan-werthuso</b> – Aelodau'n beirniadu eu perfformiad eu hunain er mwyn galluogi adolygu, myfyrio a dysgu. Amcanion:</p> <ol style="list-style-type: none"> <li>i. Cyfrif stoc</li> <li>ii. Adolygu, gwerthuso a myfyrio</li> <li>iii. Sefydlu sylfaen ar gyfer y cyfnod nesaf</li> <li>iv. Cadarnhau perchnogaeth yr Aelodau.</li> </ol>	Yn flynyddol – i'w benderfynu gan aelodau'r Panel
<b>Safonau</b>	<p>Craffu ar berfformiad:</p> <ul style="list-style-type: none"> <li>• Y Gwasanaeth Dysgu</li> <li>• Ysgolion Unigol</li> </ul> <p>er mwyn codi safonau yn y Sir.</p> <p>[ffynhonnell data: Canllawiau diwygiedig Llywodraeth Cymru ar ddata perfformiad]</p>	I'w gadarnhau – trafodaeth gydag aelodau'r Panel
	<p>Craffu perfformiad ar agweddau llesiant gan ganolbwyntio'n benodol ar:</p> <ul style="list-style-type: none"> <li>• Presenoldeb</li> <li>• Gwaharddiadau</li> <li>• Ysgolion sy'n wybodus am drawma</li> </ul> <p>[ffynhonnell data: data awdurdodau lleol ar bresenoldeb a gwaharddiadau]</p>	I'w gadarnhau – trafodaeth gydag aelodau'r Panel
<b>Rhanddeiliaid</b>	<p>Craffu ar:</p> <ul style="list-style-type: none"> <li>• llais / dylanwad rhanddeiliaid yn y ddarpariaeth addysg ar Ynys Môn</li> <li>• effeithiolrwydd gweithio mewn partneriaeth wrth gefnogi cyflwyno gwasanaethau addysg</li> </ul>	I'w gadarnhau – trafodaeth gydag aelodau'r Panel
<b>Llais y Dysgwr</b>	Craffu effeithiolrwydd y mecanweithiau sydd yn eu lle i glywed llais y dysgwr fel rhan annatod o ddarpariaeth addysg Ynys Môn.	I'w gadarnhau – trafodaeth gydag aelodau'r Panel
<b>Effeithiolrwydd gwasanaeth</b>	<p>Monitro a chraffu ar effeithiolrwydd y ddarpariaeth addysg (cryfderau a gwendidau) gan gynnwys:</p> <ul style="list-style-type: none"> <li>• plant a phobl ifanc sy'n agored i niwed – Anghenion Dysgu Ychwanegol, Plant sy'n Derbyn Gofal (PDG), cohort Prydau Ysgol Am Ddim</li> <li>• dysgwyr dawnus ac abl</li> <li>• Addasu'r cwricwlwm (i gwrdd ag anghenion dysgwyr)</li> <li>• Unrhyw flaenoriaethau allweddol eraill a nodir gan y Gwasanaeth</li> </ul>	I'w gadarnhau – trafodaeth gydag aelodau'r Panel



Pwnc	Ffocws Rhaglen Waith	Amserlen
	<b>Deddf Anghenion Dysgu Ychwanegol a'r Tribiwnlys Addysg (Cymru) 2018</b>	I'w gadarnhau – trafodaeth gydag aelodau'r Panel
	<b>Deddf Cwricwlwm ac Asesu (Cymru) 2021 – Cwricwlwm i Gymru</b>	I'w gadarnhau – trafodaeth gydag aelodau'r Panel
<b>Arweinyddiaeth</b>	Craffu ar effeithiolrwydd <ul style="list-style-type: none"> <li>• arweinyddiaeth addysg ar bob lefel</li> <li>• cynllunio olyniaeth</li> <li>• datblygu a chadw staff</li> </ul>	I'w gadarnhau – trafodaeth gydag aelodau'r Panel
	<b>Dysgu Proffesiynol</b>	I'w gadarnhau – trafodaeth gydag aelodau'r Panel
<b>Y Gymraeg (ffocws 10 mlynedd)</b>	<ul style="list-style-type: none"> <li>• Craffu / monitro cyflawniad Cynllun Strategol y Gymraeg mewn Addysg ar gyfer Ynys Môn</li> <li>• Monitro perfformiad lleol yn erbyn dangosyddion perfformiad cenedlaethol yn flynyddol</li> </ul>	I'w gadarnhau – trafodaeth gydag aelodau'r Panel

### RHAN III – TREFNIADAU LLYWODRAETHIANT

#### 1. Aelodaeth y Panel

Ni fydd aelodaeth y Panel yn amodol ar egwyddorion a rheolau cydbwysedd gwleidyddol<sup>3</sup>.

Bydd aelodaeth graidd y Panel yn cynnwys:

- i. **Aelodau Etholedig** – 4 aelod o'r ddau bwyllgor sgriwitini
- ii. **Aelod Portffolio Addysg** – fel sylwedydd, heb bleidlais
- iii. **Swyddogion** – Cyfarwyddwr Addysg, Sgiliau a Phobl Ifanc, Rheolwr Gwasanaethau Cyfrifeg, Rheolwr Sgriwitini.

Bydd gwaith y Panel yn golygu y bydd angen i Aelodau Etholedig eraill (ee o'r Pwyllgor Gwaith) a / neu swyddogion o feysydd gwasanaeth eraill fynychu'r Panel.

#### 2. Amllder Cyfarfodydd a Chworwm

- **Amllder cyfarfodydd** – sefydlwyd fel panel sefydlog i sicrhau atebolrwydd, trosolwg a chraffu'r system addysg ar Ynys Môn, fel sydd wedi'i grynhoi yn y tabl uchod. Bydd y panel felly'n cyfarfod yn rheolaidd, yn unol ag amserlenni cyflwyno adroddiad cynnydd ar graffu addysg i'r Pwyllgor Sgriwitini Partneriaeth ac Adfywio.

<sup>3</sup> Mae Deddf Llywodraeth Leol a Thai 1989 yn nodi'r prif egwyddorion sy'n rheoli cydbwysedd gwleidyddol awdurdodau lleol

- **Cworwm** – ni fydd yn berthnasol i'r panel.

### 3. Cofnodi Cyfarfodydd a Threfniadau Adrodd

- Bwriedir rhedeg y panel ar ffurf cyfarfod busnes. Bydd yr Uned Sgrwtini'n coladu a dosbarthu unrhyw bapurau wrth baratoi ar gyfer pob cyfarfod a darparu rhestr o bwyntiau gweithredu yn dilyn pob cyfarfod
- **Trefn adrodd** - cyflwyno adroddiad rheolaidd gan aelodau'r panel i'r Pwyllgor Sgrwtini Corfforaethol.

[23/05/22]

<b>CYNGOR SIR YNYS MÔN</b> <b><u>Templed Adroddiad Sgriwtini</u></b>	
<b>Pwyllgor:</b>	<b>Pwyllgor Sgriwtini Corfforaethol</b>
<b>Dyddiad:</b>	<b>20 Mehefin, 2022</b>
<b>Pwnc:</b>	<b>Blaen Raglen Waith y Pwyllgor Sgriwtini Corfforaethol</b>
<b>Pwrpas yr Adroddiad:</b>	<b>Cynorthwyo'r Pwyllgor Sgriwtini i ystyried, cytuno ar ac adolygu ei flaen raglen ar gyfer 2022/22</b>
<b>Cadeirydd Sgriwtini:</b>	<b>Cyng Robert Llewelyn Jones</b>
<b>Aelod(au) Portfolio:</b>	<b>Amherthnasol</b>
<b>Pennaeth Gwasanaeth:</b>	<b>Lynn Ball, Cyfarwyddwr Swyddogaeth (Busnes y Cyngor) / Swyddog Monitro</b>
<b>Awdur yr Adroddiad:</b>	<b>Anwen Davies, Rheolwr Sgriwtini</b>
<b>Rhif Ffôn:</b>	<b>01248 752578</b>
<b>E-bost:</b>	<b>AnwenDavies@ynysmon.gov.uk</b>
<b>Aelodau Lleol:</b>	<b>Yn berthnasol i'r holl Aelodau Sgriwtini</b>

### 1 – Argymhelliad/Argymhellion

Gofynnir i'r Pwyllgor:

**A1** gytuno'r fersiwn gyfredol o'r flaen raglen waith ar gyfer 2022/23

**A2** nodi'r cynnydd a wnaed hyd yma o ran gweithredu'r flaen raglen waith.

### 2 – Cyswllt efo Cynllun y Cyngor / Blaenoriaethau Corfforaethol Eraill

Rhaglennu gwaith yn effeithiol yw sylfaen sgriwtini effeithiol mewn llywodraeth leol. Mae ein blaen raglenni gwaith treigl ar gyfer Sgriwtini wedi'u halinio â blaenoriaethau corfforaethol y Cyngor a'r rhaglenni trawsnewid corfforaethol – ac yn sicrhau bod rôl sgriwtini Aelodau yn gwneud cyfraniad go iawn i flaenoriaethau gwella'r Cyngor.

### 3 – Egwyddorion fel canllaw ar gyfer Sgriwtini

**Er mwyn cynorthwyo Aelodau wrth graffu ar y pwnc:-**

**3.1** Yr effaith y mae'r eitem yn ei chael ar unigolion a chymunedau [ffocws ar y cwsmer/dinesydd]

**3.2** Edrych ar effeithlonrwydd ac effeithiolrwydd unrhyw newid arfaethedig – yn ariannol ac o ran ansawdd [ffocws ar werth]

**3.3** Edrych ar unrhyw risgiau [ffocws ar risg]

**3.4** Sgriwtini'n cymryd rôl rheoli perfformiad neu sicrhau ansawdd [ffocws ar berfformiad ac ansawdd]

**3.5** Edrych ar gynlluniau a chynigion o safbwynt:

- Hirdymor
- Atal
- Integreiddio
- Cydweithio
- Cynnwys

[ffocws ar lesiant]

**3.6** Effeithiau posibl y byddai'r penderfyniad hwn yn ei gael ar:

- y grwpiau a warchodir o dan Ddeddf Cydraddoldeb 2010
- y rhai sy'n profi anfantais economaidd-gymdeithasol yn eu bywydau (wrth wneud penderfyniadau strategol)
- y cyfleoedd i bobl ddefnyddio'r Gymraeg a pheidio â thrin y Gymraeg yn llai ffafriol na'r Saesneg

[ffocws ar gydraddoldeb a'r Gymraeg]

#### 4 - Cwestiynau Sgrwtini Allweddol

### 5 – Cefndir / Cyd-destun

#### 1. Cefndir

1.1 Rhaglennu gwaith yn effeithiol yw sylfaen swyddogaeth sgrwtini effeithiol llywodraeth leol<sup>1</sup>. O'i wneud yn dda, gall rhaglennu gwaith fod o gymorth i osod y sylfeini ar gyfer gwaith amserol sydd wedi ei dargedu ar faterion o bwysigrwydd lleol sy'n dangos ble gall sgrwtini Aelodau ychwanegu gwerth. Mae arfer dda'n hyrwyddo dau fater allweddol a ddylai fod wrth galon y flaen raglen waith sgrwtini:

- Her mewn perthynas â blaenoriaethu ffrydiau gwaith
- Yr angen am ymagwedd a arweinir gan aelodau a rhyngwyneb gyda swyddogion.

#### 1.2 Egwyddorion sylfaenol rhaglennu gwaith yn dda<sup>2</sup>

- Ni ddylai rhaglennu gwaith fod yn broses "cychwyn-stopio"
- Rhaglenni gwaith sy'n cyd-fynd â'i gilydd ar gyfer pwyllgorau sgrwtini gwahanol
- Cydbwysedd rhwng gwahanol ddulliau o weithio
- Proses effeithiol ar gyfer rhoi gwybod am / uwch gyfeirio materion i'r Pwyllgor Gwaith
- Mewnbyn a sylwadau cydranddeiliaid mewnol
- Gweithio'n agos â'r Pwyllgor Gwaith
- Cysylltiadau gyda'r Adroddiad Sgrwtini Blynyddol (teclyn ar gyfer gwerthuso a gwella)

#### 2. Cyd-destun Lleol

2.1 Mae'r arfer o raglennu gwaith ymlaen llaw wedi cael ei hen sefydlu ac mae'r rhaglenni gwaith yn raglenni treigl sy'n canolbwyntio ar ansawdd y gwaith craffu ac sydd â llai o eitemau er mwyn ychwanegu gwerth. Maent yn declyn pwysig i gynorthwyo Aelodau i flaenoriaethu eu gwaith ac fe'u trafodir gyda'r Tîm Arweinyddiaeth Strategol a'r Penaethiaid Gwasanaeth. Bydd y ddau bwyllgor yn adolygu cynnwys eu rhaglenni gwaith yn rheolaidd er mwyn sicrhau eu bod yn berthnasol ac yn adlewyrchu blaenoriaethau lleol. Mae ein trefniadau lleol ar gyfer cynllunio ymlaen bellach yn rhoi mwy o ffocws ar:

- Agweddau strategol
- Ymgynghori gyda dinasyddion / cydranddeiliaid eraill a chanlyniad hynny

<sup>1</sup> A Cuning Plan? Devising a scrutiny work programme, Canolfan Craffu Cyhoeddus (Mawrth 2011)

<sup>2</sup> A Cuning Plan? Devising a scrutiny work programme, Canolfan Craffu Cyhoeddus (Mawrth 2011)

- Blaenoriaethau Cynllun y Cyngor a phrosiectau trawsnewid
- Risgiau a gwaith arolygu a rheoleiddio
- Materion ar flaen raglen waith y Pwyllgor Gwaith.

**Canlyniad:** rhaglenni gwaith treigl ar gyfer pwyllgorau sgriwrtini sydd wedi'u halinio â blaenoriaethau corfforaethol.

2.2 Cadeiryddion pwyllgor sy'n arwain ar ddatblygu blaen raglenni gwaith a'r rhaglenni hynny'n cael eu cyflwyno i'r Fforwm Cadeirydd ac Is-gadeiryddion Sgriwrtini yn fisol ac ar gyfer eu cymeradwyo ym mhob cyfarfod arferol o'r pwyllgorau sgriwrtini. Ystyrir y Fforwm fel cyfrwng pwysig ar gyfer goruchwyllo'r rhaglenni hynny a thrafod blaenoriaethau ar y cyd.

2.3 **Ymagwedd "Cyngor cyfan" tuag at Sgriwrtini:** mae ein rhaglenni gwaith yn darparu sylfaen gref ar gyfer ein rhaglenni gwella gan sicrhau bod y rôl y mae Sgriwrtini yn ei chwarae yn nhrefniadau llywodraethiant yr Awdurdod yn:

- Cefnogi proses gwneud penderfyniadau sy'n gadarn ac yn effeithiol
- Gwneud cyfraniad go iawn i flaenoriaethau gwelliant y Cyngor
- Parhau i esblygu.

### 3. Materion ar gyfer eu hystyried

3.1 Mae'r Pwyllgor Sgriwrtini yn derbyn diweddariadau rheolaidd ar weithrediad ei flaen raglen waith. Mae copi o'r rhaglen waith gyfredol ar gyfer 2022/23 ynghlwm fel **ATODIAD 1** i'r adroddiad hwn fel y gellir cyfeirio ati ac mae'n cynnwys newidiadau a wnaed i'r rhaglen waith ers i'r Pwyllgor ystyried y ddogfen ddiwethaf<sup>3</sup>

3.2 Lle mae hynny'n briodol, gellir ychwanegu eitemau at flaen raglen waith y Pwyllgor yn ystod y flwyddyn ddinesig. Gellir cyflwyno ceisiadau am i eitemau ychwanegol gael eu cynnwys ar y rhaglen waith ar gyfer eu ystyried drwy lenwi Ffurflen Gais Aelodau yn gofyn am i eitem gael ei hystyried ar gyfer Sgriwrtini. Yn y lle cyntaf, caiff y ceisiadau eu hystyried gan y Fforwm Cadeiryddion ac Is-gadeiryddion, gan ddefnyddio'r meini prawf isod:

- Amcanion strategol a blaenoriaethau'r Cyngor (fel y cânt eu hamlinellu yng Nghynllun y Cyngor)
- Gallu'r Pwyllgor i ddylanwadu ar ac/neu i ychwanegu gwerth ynghylch pwnc penodol (bydd angen cwblhau Ffurflen Prawf Arwyddocâd Sgriwrtini).

## 6 – Asesiad o'r Effaith ar Gydraddoldeb [gan gynnwys effeithiau ar yr Iaith Gymraeg]

### 6.1 Yr effeithiau posibl ar y grwpiau a warchodir o dan Ddeddf Cydraddoldeb 2010

### 6.2 Yr effeithiau posibl ar y rhai sy'n profi anfantais economaidd-gymdeithasol yn eu bywydau (penderfyniadau strategol)

### 6.3 Yr effeithiau posibl ar y cyfleoedd i bobl ddefnyddio'r Gymraeg a pheidio â thrin y Gymraeg yn llai ffafriol na'r Saesneg

<sup>3</sup> Cyfarfod o'r Pwyllgor Sgriwrtini Corfforaethol a gynhaliwyd ar 28 Chwefror, 2022

Dim yn berthnasol yn achos y mater trosfwaol hwn ond bydd yn cael ei ystyried fel rhan hanfodol yn ystod y broses o baratoi ar gyfer cynigion penodol a fydd yn cael eu cyflwyno i'r Pwyllgor eu hystyried.

#### **7 – Goblygiadau Ariannol**

Amherthnasol

#### **8 – Atodiadau**

Blaen Raglen Waith y Pwyllgor Sgriwtini Corfforaethol 2022/23

#### **9 - Papurau Cefndir (cysylltwch ag awdur yr Adroddiad am unrhyw wybodaeth bellach os gwelwch yn dda):**

Anwen Davies, Rheolwr Sgriwtini, Cyngor Sir Ynys Môn, Swyddfeydd y Cyngor, Llangefni LL77 7TW

**RHAGLENNU EITEMAU AR GYFER SGRIWTINI MAI, 2022 → Ebrill, 2023**  
**[Fersiwn dyddiedig 09/06/22]**

**Nodyn i Randeiliaid a'r Cyhoedd**

Mae yna [Brotocol Siarad Cyhoeddus mewn Pwyllgor Sgriwtini](#) wedi'i gyhoeddi gan y Cyngor.

Os ydych yn dymuno siarad ar unrhyw eitem benodol mewn Pwyllgor Sgriwtini yna dylech gofrestru eich diddordeb drwy gyflwyno cais ysgrifenedig gan ddefnyddio'r ffurflen sydd ar gael cyn gynted â phosibl ac o leiaf 3 diwrnod gwaith clir cyn cyfarfod y Pwyllgor penodol. Cewch wybodaeth am y cyfarfod, a pha eitemau fydd yn cael eu trafod wrth ddarllen y Blaen Raglen Waith yma. Cysylltwch â'r Rheolwr Sgriwtini os oes gennych unrhyw ymholiadau [Anwen Davies: [AnwenDavies@ynysmon.gov.uk](mailto:AnwenDavies@ynysmon.gov.uk) ]

PWYLLGOR SGRIWTINI CORFFORAETHOL	PWYLLGOR SGRIWTINI PARTNERIAETH AC ADFYWIO
<b>Mai, 2022 (31/05/22)</b>	<b>Mai, 2022 (31/05/22)</b>
Ethol Cadeirydd: 2022/23	Ethol Cadeirydd: 2022/23
Ethol Is-gadeirydd: 2022/23	Ethol Is-gadeirydd: 2022/23
<b>Mehefin, 2022 (20/06/22)</b>	<b>Mehefin, 2022 (21/06/22)</b>
Monitro Perfformiad: Sgorfwrdd Corfforaethol Ch4: 2021/22	Adroddiad Blynyddol ar Safonau'r Gymraeg: 2021/22
Enwebu Aelodau Sgriwtini i Wasanaethu ar Banelau a Byrddau	Enwebu Aelodau Sgriwtini i Wasanaethu ar Banelau a Byrddau
	Diweddariad - er gwybodaeth: <ul style="list-style-type: none"> <li>Adroddiad Cynnydd Ch 4 2021/22 Bwrdd Uchelgais Gogledd Cymru</li> </ul>
Blaen Raglen Waith y Pwyllgor ar gyfer 2022/23	Blaen Raglen Waith y Pwyllgor ar gyfer 2022/23
<b>Medi, 2022 (19/09/22) – Ch1</b>	<b>Medi, 2022 (19/09/22)</b>
Monitro Perfformiad: Sgorfwrdd Corfforaethol Ch1: 2022/23	Adroddiad Blynyddol Bwrdd Partneriaeth Gogledd Cymru (Rhan 9): 2021/22
Cynllun y Cyngor: 2022/23 ymlaen (eitem i'w chadarnhau)	Adroddiad Cynnydd Panel Sgriwtini Addysg
Monitro Cynnydd: Cynllun Datblygu Gwasanaethau Cymdeithasol / Adroddiad Cynnydd Panel Sgriwtini Gwasanaethau Cymdeithasol	Adroddiad Sefydlogrwydd y Farchnad (Gofal Cymdeithasol)
Adroddiad Cynnydd Panel Sgriwtini Cyllid	Adroddiad Blynyddol Bwrdd Gwasanaethau Cyhoeddus Gwynedd a Môn: 2021/22 (eitem i'w chadarnhau)
	Diweddariad - er gwybodaeth: <ul style="list-style-type: none"> <li>Adroddiad Cynnydd Ch 1 2022/23 Bwrdd Uchelgais Economaidd Gogledd Cymru</li> </ul>

<b>PWYLLGOR SGRIWTINI CORFFORAETHOL</b>	<b>PWYLLGOR SGRIWTINI PARTNERIAETH AC ADFYWIO</b>
Blaen Raglen Waith y Pwyllgor ar gyfer 2022/23	Blaen Raglen Waith y Pwyllgor ar gyfer 2022/23
<b>Hydref, 2022 (19/10/22)</b>	<b>Hydref, 2022 (18/10/22)</b>
Adroddiad Perfformiad Blynyddol 2021/22	Adroddiad Blynyddol Gwasanaeth Rhanbarthol Cynllunio at Argyfwng: 2021/22
Blaen Raglen Waith y Pwyllgor ar gyfer 2022/23	Blaen Raglen Waith y Pwyllgor ar gyfer 2022/23
<b>Tachwedd, 2022 (22/11/22) - Ch2</b>	<b>Tachwedd, 2022 (23/11/22)</b>
Monitro Perfformiad: Sgorfwrdd Corfforaethol Ch2: 2022/23	
Adroddiad Cynnydd Panel Sgriwtini Cyllid	
	Diweddariad - er gwybodaeth: <ul style="list-style-type: none"> <li>• Bwrdd Gwasanaethau Cyhoeddus- Trefniadau Llywodraethu</li> <li>• Adroddiad Cynnydd Ch2: 2022/23 Bwrdd Uchelgais Economaidd Gogledd Cymru</li> </ul>
Blaen Raglen Waith y Pwyllgor ar gyfer 2022/23	Blaen Raglen Waith y Pwyllgor ar gyfer 2022/23
<b>Ionawr, 2023 (19/01/23) – Cyllideb 2023/24</b>	<b>Ionawr, 2023 (17/01/23)</b>
Sefydlu Cyllideb 2023/24 (cyllideb refeniw) -cynigion drafft cychwynnol	Diogelu Corfforaethol
Sefydlu Cyllideb 2023/24 (cyllideb gyfalaf) – cynigion drafft cychwynnol	Adroddiad Blynyddol – Partneriaeth Diogelwch Cymunedol
Adroddiad Cynnydd Panel Sgriwtini Cyllid	
Blaen Raglen Waith y Pwyllgor ar gyfer 2022/23	Blaen Raglen Waith y Pwyllgor ar gyfer 2022/23
<b>Chwefror, 2023 (28/02/23) – Cyllideb 2023/24</b>	<b>Chwefror, 2023 (07/02/23)</b>
Cynigion Drafft Terfynol Cyllideb 2023/24 – refeniw a chyfalaf	Adroddiad Cynnydd Panel Sgriwtini Addysg
Adroddiad Cynnydd Panel Sgriwtini Cyllid	
Blaen Raglen Waith y Pwyllgor ar gyfer 2022/23	Blaen Raglen Waith y Pwyllgor ar gyfer 2022/23
<b>Mawrth, 2023 (14/03/23) - Ch3</b>	<b>Mawrth, 2023 (15/03/23)</b>
Monitro Perfformiad: Sgorfwrdd Corfforaethol Ch3: 2022/23	Adroddiad Blynyddol ar Gydraddoldeb: 2021/22
Cynllun Busnes y Cyfrif Refeniw Tai: 2023/24	Bwrdd Gwasanaethau Cyhoeddus – craffu cynnydd ar wireddu'r Cynllun Llesiant
Monitro Cynnydd: Cynllun Datblygu Gwasanaethau Cymdeithasol / Adroddiad Cynnydd Panel Gwella Gwasanaethau Cymdeithasol	Diweddariad - er gwybodaeth: <ul style="list-style-type: none"> <li>• Adroddiad Cynnydd Ch3:2022/23 Bwrdd Uchelgais Economaidd Gogledd Cymru</li> </ul>



<b>PWYLLGOR SGRIWTINI CORFFORAETHOL</b>	<b>PWYLLGOR SGRIWTINI PARTNERIAETH AC ADFYWIO</b>
Blaen Raglen Waith y Pwyllgor ar gyfer 2022/23	Blaen Raglen Waith y Pwyllgor ar gyfer 2022/23
<b>Ebrill, 2023 (19/04/23)</b>	<b>Ebrill, 2023 (19/04/2023)</b>
Blaen Raglen Waith y Pwyllgor ar gyfer 2022/23	Blaen Raglen Waith y Pwyllgor ar gyfer 2022/23

**Eitemau i'w rhaglennu**

<b>Pwyllgor Sgriwtini Corfforaethol</b>	<b>Pwyllgor Sgriwtini Partneriaeth ac Adfywio</b>
Cynllun Rheoli AHNE 2021/25	Bwrdd Iechyd Prifysgol Betsi Cadwaladr – Strategaeth Gwasanaethau Clinigol
Polisi Rheoli Asedau Gwasanaeth 2021/31 – Ystad Mân-ddaliadau	Comisiynydd Heddlu a Throsedd Gogledd Cymru
Cynllun Rheoli Asedau Priffyrdd	Gwasanaeth Tân ac Achub Gogledd Cymru
Polisi Rheoli Asedau Corfforaethol 2021/26	Ymddiriedolaeth GIG Gwasanaethau Ambiwlans Cymru
	Medrwn Môn
	Craffu ar Bartneriaethau
	Trawsnewid Cyfleon Dydd Anableddau Dysgu
	Asesiad Anghenion Llety Sipsiwn a Theithwyr
	Cynllun Cyrchfan
	Adroddiad Blynyddol Bwrdd Uchelgais Economaidd Gogledd Cymru: 2021/22
	Adroddiad Blynyddol GwE: 2021/22
	Eitemau Addysg o Bwys Strategol

This page is intentionally left blank